



Blycolin

Construire ensemble un service de linge durable

RAPORT ESG 2024



Table des matières

1	Préface	3
2	Retour sur 2024 - et perspectives	4
3	Une gestion du linge sans soucis	6
4	Le linge en tant que service	9
5	Créer de la valeur et de l'impact ensemble	11
6	Les thèmes matériels en perspective	13
7	Cap sur 2030 et 2050	15
8	De la stratégie à la mise en œuvre	19
9	Mot de la fin	33
	Annexes	34



1 Préface

La durabilité est au cœur de Blycolin. En tant que spécialiste de la gestion du linge pour le secteur de l'hospitalité, nous assumons notre responsabilité à chaque maillon de la chaîne. Ce qui a commencé comme une démarche naturelle – prendre soin des personnes, utiliser les ressources de manière responsable et faire des affaires de façon équitable – s'est transformé en une orientation claire. Aujourd'hui, nous sommes à un nouveau tournant : celui de l'approfondissement, de la justification et de la redevabilité. Non par obligation, mais parce que prendre ses responsabilités est la base d'un véritable progrès. Cela nous aide à regarder vers l'avenir, à mieux piloter nos actions et à faire des choix réfléchis.

L'arrivée de la Corporate Sustainability Reporting Directive (CSRD) nous accompagne dans cette évolution. En 2023, nous avons lancé un large processus pour nous conformer à cette directive européenne sur la publication d'informations en matière de durabilité. Nous avons encore mieux cartographié notre chaîne, défini plus clairement nos priorités ESG et traduit nos ambitions en objectifs mesurables et en actions concrètes. Cela nous a permis de poser les bonnes questions, de faire des choix fondés, de renforcer notre organisation et d'orienter notre gestion vers l'avenir.

Ce rapport en est un instantané. Il ne marque pas une fin, mais fait partie d'un mouvement plus large qui se poursuit chaque jour. Ces dernières années, les thèmes ESG se sont progressivement ancrés dans notre organisation, ainsi que dans la collaboration avec nos parties prenantes et partenaires de la chaîne. Nous avons eu des échanges approfondis avec nos fournisseurs et blanchisseries partenaires, et nous avons travaillé avec nos clients à des solutions de linge durables. C'est inspirant de voir que de plus en plus de partenaires s'engagent activement dans cette dynamique. Cela nous donne confiance et de l'énergie pour continuer à construire ensemble un service de linge durable pour aujourd'hui et pour demain.



2 Retour sur 2024 - et perspectives

Entretien avec Marc van Boekholt, CEO de Blycolin

En 2024, Blycolin a franchi des étapes importantes dans la durabilité de son service de linge et dans l'ancrage de l'ESG au sein de l'organisation. L'année a été marquée par l'approfondissement, la collaboration et la préparation à la nouvelle directive européenne sur le reporting en matière de durabilité : la CSRD.

Le CEO, Marc van Boekholt, revient sur la dynamique que Blycolin a enclenchée. Il évoque la notion d'appropriation, le rythme, la coopération dans la chaîne de valeur et les opportunités que la durabilité et la circularité offrent pour l'avenir du service de linge.

Selon vous, quelle a été la plus grande avancée réalisée par Blycolin cette année ?

« Nous avons réussi à intégrer davantage la durabilité dans nos activités. La durabilité fait déjà partie de l'ADN de Blycolin et de nos collaborateurs, mais l'année dernière, nous avons franchi un cap. Le sujet est devenu encore plus vivant dans l'organisation et nous avons approfondi notre approche. J'en suis fier.

Je suis aussi fier de la concrétisation de nos ambitions dans une stratégie claire pour les années à venir, une stratégie qui vit dans l'entreprise et pour laquelle chacun a pris ses responsabilités. Je pense également à la valeur des relations de longue date que nous avons nouées avec nos blanchisseries partenaires et nos fournisseurs. Ils partagent nos ambitions et s'engagent activement à nos côtés pour atteindre nos objectifs. Nous avons aussi fait des avancées concrètes vers plus de circularité dans notre chaîne textile.

Et, non négligeable : nous sommes devenus plus transparents vis-à-vis de nos parties prenantes. »



La stratégie ESG de Blycolin est ambitieuse. Quel est le principal défi ?

« Le défi ne réside pas seulement dans la technologie ou les moyens, mais surtout dans le rythme. Nous voulons avancer, mais de manière responsable. Par exemple, nous misons sur des matériaux recyclés, mais cela ne peut jamais se faire au détriment de la qualité. Et si l'on veut embarquer nos partenaires, il faut être capable de justifier ses choix. Cela demande du temps – et surtout du dialogue. »

Un service de linge durable semble logique, mais n'est peut-être pas si simple à mettre en pratique. Qu'est-ce que cela implique ?

« Quatre choses : la compréhension, l'innovation, l'engagement et la patience. Comprendre les flux de matériaux, leur impact et leur durée de vie. Innover dans le traitement, la réutilisation et la production. Et s'engager – à tous les niveaux de la chaîne, du producteur à la blanchisserie jusqu'au client.

Les projets pilotes que nous menons autour du recyclage textile sont prometteurs. Et dans nos blanchisseries, nous continuons à travailler activement à la réduction de l'eau et de l'énergie. Mais, appliquer cette approche durable au niveau opérationnel reste un véritable défi. Cela demande du temps – et de la patience. »

Qu'est-ce que la « responsabilité » signifie pour vous en tant que dirigeant ?

« Cela signifie faire des choix tournés vers l'avenir. Être transparent sur ce qui fonctionne et sur ce qui ne fonctionne pas encore. Et mettre en place une coopération, plutôt que d'essayer de tout faire seul. Notre force réside dans la chaîne, et c'est justement là que nous pouvons faire la différence. Un bon exemple est notre participation à la création de Cibutex. »

Comment l'approche CSRD est-elle mise en place chez Blycolin ?

« Je commencerais par dire ceci : nous ne considérons pas la CSRD comme une obligation, mais comme une opportunité. Elle nous offre un cadre clair pour mieux visualiser notre impact et l'améliorer de manière ciblée.

Nous avons lancé les préparatifs dès l'été 2023. L'annonce du projet Omnibus début 2025, qui prévoit des assouplissements en termes de seuils et d'obligations, pourrait influencer notre calendrier et la portée du rapport. Mais notre cap reste inchangé. Nous continuons à intégrer l'ESG dans notre organisation et à assurer la transparence selon les principes de la CSRD, toujours avec la qualité comme fondement. »

« Notre force réside dans la chaîne. Ce n'est que lorsque chaque maillon avance ensemble que nous créons un véritable impact. »

Marc van Boekholt – CEO Blycolin

3 Une gestion du linge sans soucis

À propos de Blycolin

Blycolin est spécialiste de la gestion du linge pour le secteur de l'hospitalité. Depuis 1972, Blycolin fournit des solutions textiles pour les hôtels, restaurants et centres de bien-être. Nous mettons à disposition du linge propre, dans les délais, mais aussi en toute facilité : parfaitement adapté à la quantité et à la qualité souhaitées. Notre force réside dans la combinaison d'une couverture internationale, d'une collaboration locale et d'une attention constante que nous portons à la qualité et à la durabilité.

Depuis notre siège à Zaltbommel, nous coordonnons nos activités aux Pays-Bas, en Belgique, en Allemagne et en Pologne, avec nos propres blanchisseries et un réseau de plus de cent blanchisseries partenaires. Aujourd'hui, nous desservons plus de 1 500 clients, et plus de 400 collaborateurs travaillent chaque jour au confort et à la qualité.



Mission

Blycolin est le spécialiste et partenaire international fiable en gestion du linge pour le secteur de l'hospitalité. Avec un engagement fort pour la qualité, nous visons des solutions globales durables, en collaboration avec nos clients, partenaires et collaborateurs.

Vision

Nous croyons que c'est ensemble que nous allons plus loin. Une collaboration étroite avec nos clients, nos fournisseurs de textiles, nos propres blanchisseries et nos partenaires blanchisseurs constitue la base de notre succès. Avec une attention pour les uns et les autres, ainsi que pour l'environnement, nous nous inspirons mutuellement pour créer des concepts de linge durables et de nouvelles expériences. Plus intelligents, plus rapides et meilleurs : telle est notre motivation, toujours en mouvement, avec le regard tourné vers l'avenir.

Nos valeurs directrices

Les valeurs suivantes sont à la base de nos actions quotidiennes et de nos choix stratégiques :

Le sens de la qualité

Le confort ultime commence par un service et une qualité d'excellence. C'est pourquoi nous travaillons avec des fournisseurs fiables, des matériaux durables et des blanchisseries certifiées. Chaque produit est rigoureusement testé et continuellement contrôlé. Cela se traduit par des solutions textiles de haute qualité et la garantie d'une gestion du linge sans soucis. La qualité est pour Blycolin une conviction. Elle est profondément ancrée dans notre ADN et constitue la base de la confiance que nos clients nous accordent depuis des décennies.

Durabilité

Nous visons le long terme : cela signifie aussi que nous regardons au-delà des frontières de notre propre organisation, et même au-delà de celles de notre chaîne. Nous portons toujours attention aux personnes, à l'environnement et aux matériaux. La durabilité est ancrée dans notre vision, tant dans nos produits que dans nos processus.

Fiabilité et continuité de service

Blycolin est une entreprise financièrement saine et dispose d'un large réseau de blanchisseries. De plus, Blycolin possède une expérience éprouvée de plus de 50 ans.

Service personnalisé et engagement

Chez Blycolin, les clients ont des interlocuteurs dédiés, disponibles 24 heures sur 24 et 7 jours sur 7, avec une connaissance spécifique du client, du textile et du secteur. Blycolin offre également un service personnel et engagé à l'égard de ses autres parties prenantes.

Innovation

Nous améliorons et innovons en permanence. Dans le domaine du textile, notamment par des innovations durables. Mais aussi dans nos blanchisseries, où la robotisation et les solutions basées sur les données contribuent à l'efficacité et aux économies.

Efficacité

Nous cherchons à trouver la meilleure solution pour nos clients aussi rapidement et efficacement que possible, et nous organisons nos processus de manière optimale à cette fin.

110.313.127

Kilogrammes de linge
sale par an

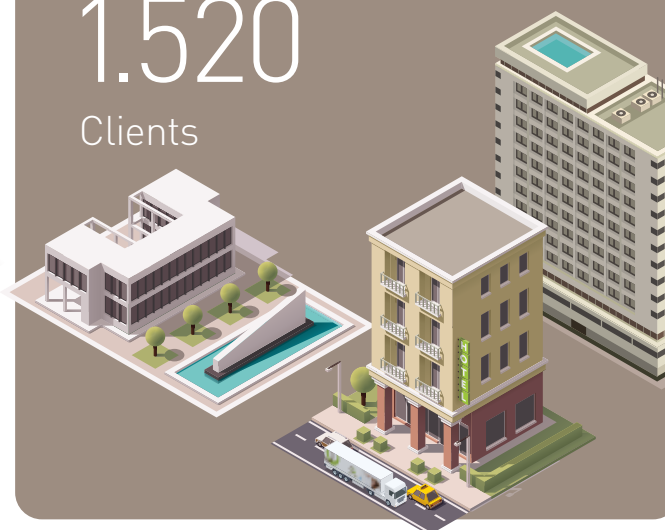
37%

Part des blanchisseries internes



1.520

Clients



401 Employés au
31-12-2024

215



femmes

186



hommes



23.224.659

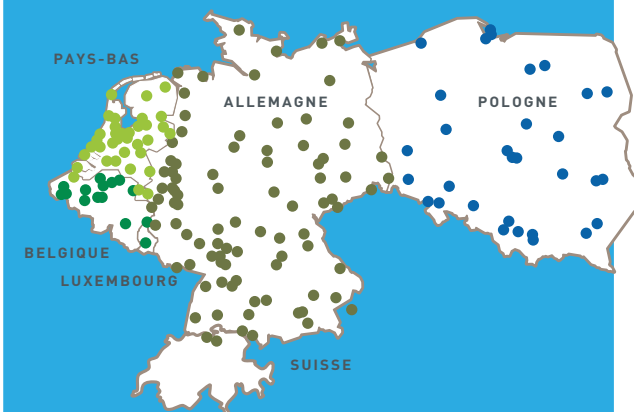
Chambres d'hôtel
équipées de
linge propre



Chiffre d'affaires

€141.900.503

9 Blanchisseries
internes



135 Blanchisseries
partenaires

4 Le linge en tant que service

Le modèle économique de Blycolin

Blycolin propose un concept complet de gestion du linge pour le secteur de l'hospitalité, basé sur la location et une prise en charge complète.

Les clients choisissent parmi une large collection de linge rigoureusement testée : des articles intemporels, toujours disponibles et adaptés à un usage intensif.

Au cœur de notre modèle économique se trouve la gestion du linge sans soucis : nous nous chargeons de l'achat, du stockage, du lavage, de la logistique et du suivi du linge, afin que nos clients puissent se concentrer pleinement sur leurs hôtes. Une approche axée sur le service, dans laquelle qualité, fiabilité et durabilité sont essentielles.

Sélection et composition

Les clients choisissent un ensemble de linge dans la Collection Blycolin : durable, lavable industriellement et disponible sur le long terme. Chaque article est minutieusement testé en termes de durée de vie et de performance.

1

Location et gestion des stocks

Blycolin investit dans le linge et applique un modèle pay-per-use (paiement à l'utilisation). Le linge reste la propriété de Blycolin et est géré, complété et remplacé par nos soins.

2

Lavage et logistique

Le nettoyage est assuré via un réseau fiable de blanchisseries internes et partenaires, toujours à proximité du client. Une logistique intelligente assure la flexibilité, les délais courts et garantit les livraisons.

3

Relation client et suivi

Chaque client bénéficie d'un contact dédié (responsable grands comptes), soutenu par une équipe de service client. L'ensemble du linge est régulièrement évalué en fonction de sa composition, qualité et volume. Grâce à des tableaux de bord, nous surveillons l'utilisation et ajustons, si nécessaire, pour garantir une gestion optimale des stocks.

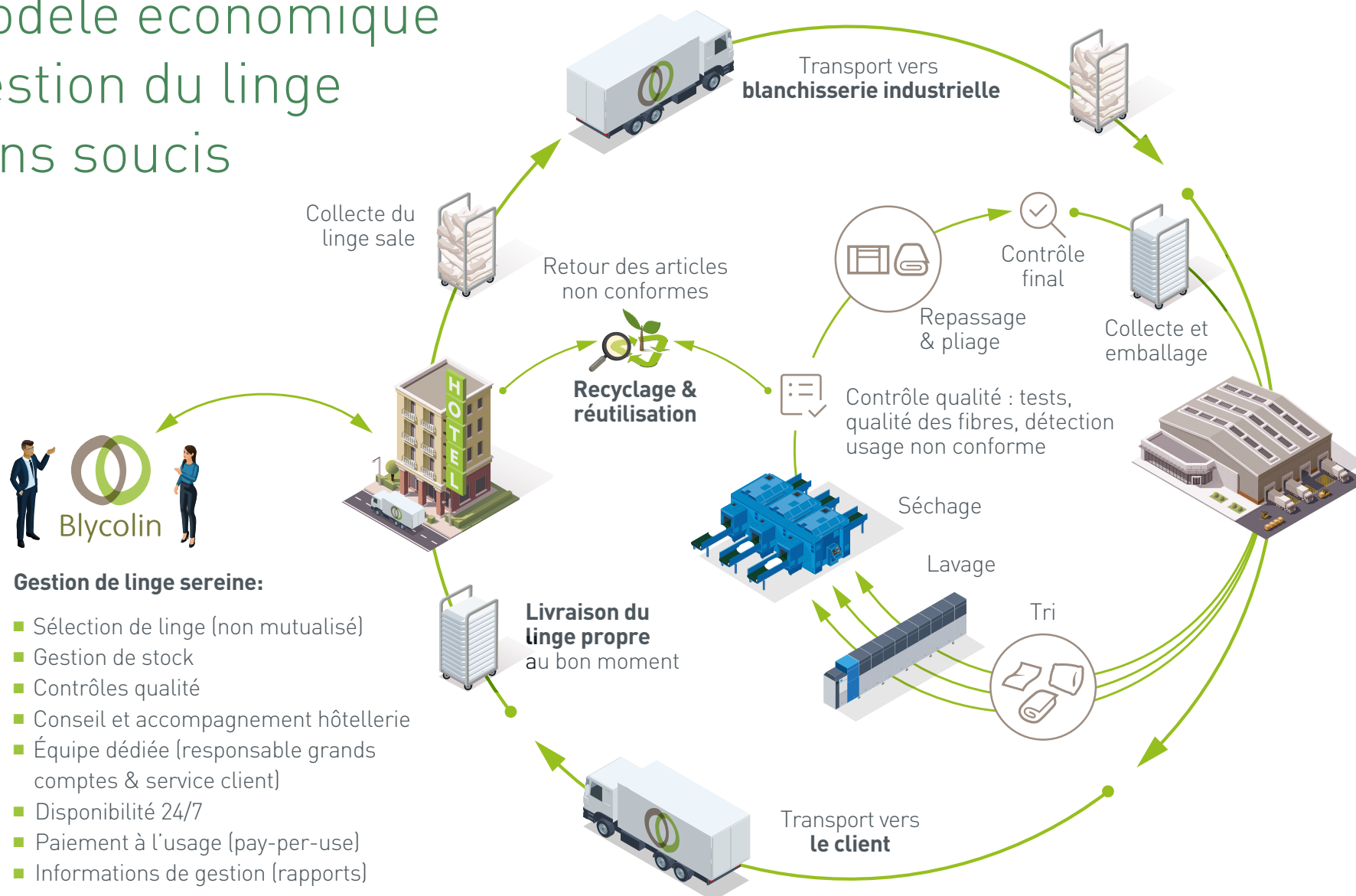
4

Contrôle qualité et durabilité

La qualité, les performances et l'usure du linge lavé est constamment contrôlé. Des mesures de qualité intégrées dans le processus, des contrôles et des retours clients servent de base à l'amélioration. Lorsque cela est possible, les textiles sont réutilisés ou traités de manière circulaire.

5

Modèle économique Gestion du linge sans soucis



5 Créer de la valeur et de l'impact ensemble

La chaîne de valeur de Blycolin

Un service de linge durable ne commence pas au lavage, mais dès la sélection des matières premières, dès la collaboration avec les fournisseurs et la conception de la collection. Et il ne s'arrête pas à la livraison, mais uniquement au moment du réemploi ou du recyclage.

Avec nos partenaires, nous veillons à un impact réduit de la chaîne, mais aussi à une valeur positive. Cela passe par l'utilisation de matières responsables, un service fiable pour des clients satisfaits, et le développement d'innovations pour des processus plus efficaces. Depuis des années, nous collaborons étroitement avec 135 blanchisseries partenaires et un réseau étendu











de fournisseurs. Chaque acteur de la chaîne contribue au succès d'un service de linge durable : du producteur de coton à l'hôte de l'hôtel, du collaborateur en blanchisserie au recycleur. Ensemble, nous construisons, pas à pas, une chaîne du linge, qui réduit son empreinte et apporte une réelle valeur ajoutée aux clients, à la chaîne, et au monde qui nous entoure.



Naomi Rasmussen,
Account Manager
Beirholm

« Notre partenariat avec Blycolin s'étend sur plus de trente ans. Ce qui nous unit depuis tout ce temps, c'est notre ambition commune de réduire l'impact environnemental tout en améliorant la qualité. Ensemble, nous développons des textiles qui durent plus longtemps, sèchent plus rapidement et ont une empreinte écologique réduite, sans compromis sur le confort. Des innovations telles que les housses de couette Andante, qui présentent une ACV réduite, contribuent non seulement à un lavage plus durable, mais aussi à une expérience de sommeil unique pour les clients d'hôtel. Car la durabilité commence par des choix qui font la différence chaque jour. »

Modèle de création de valeur

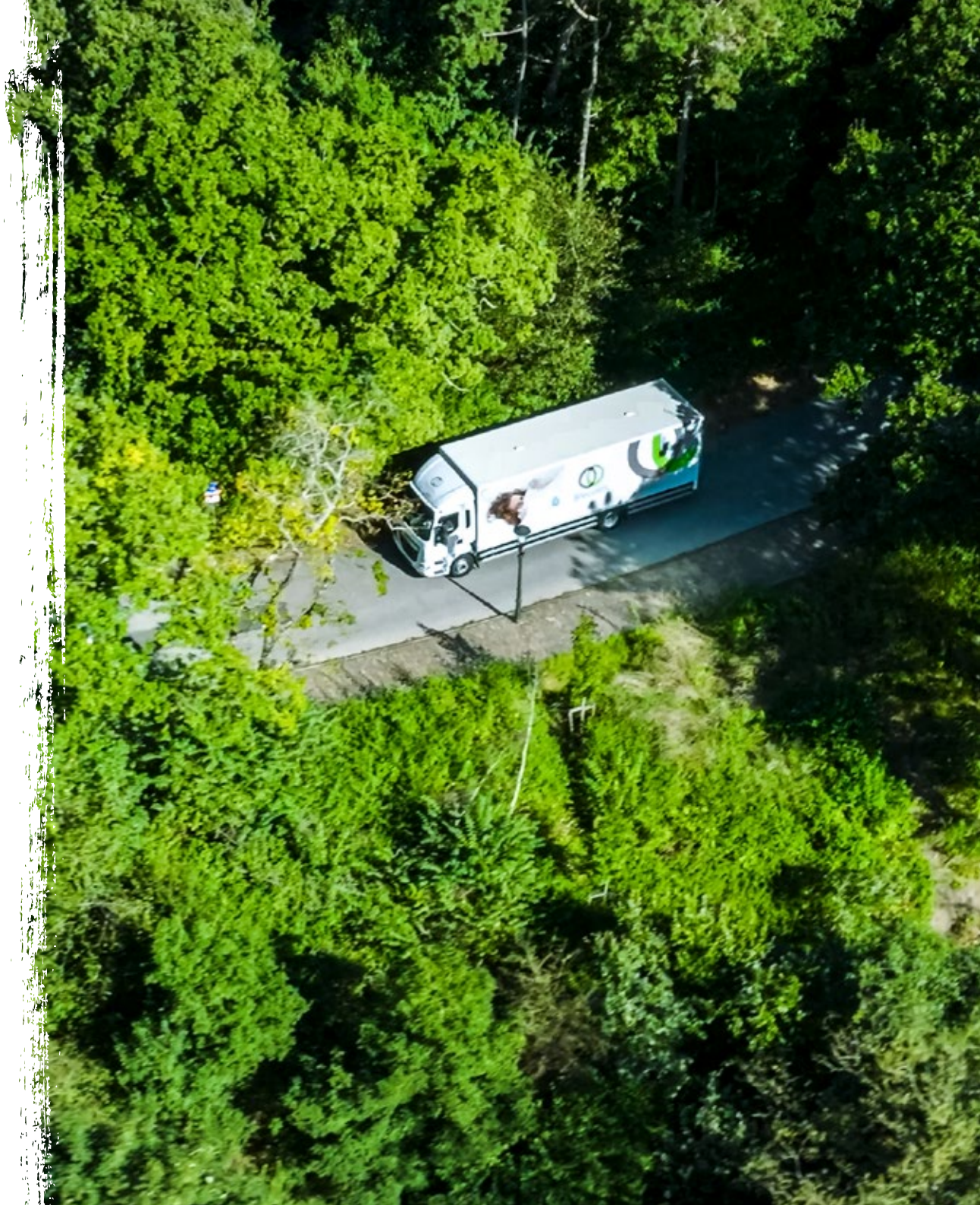
MAILLON	<div> 1. Matières premières </div>	<div> 2. Fournisseurs </div>	<div> 3. Sites & collaborateurs Blycolin </div>	<div> 4. Clients & utilisateurs </div>	<div> 5. Partenaires fin de vie </div>
ACTEURS IMPLIQUÉS	Producteurs de textile, fournisseurs de matières premières (coton, polyester, fils)	Fournisseurs de linge, blanchisseries partenaires, prestataires logistiques, fournisseurs de détergents, d'énergie et d'eau, partenaires de transport	Collaborateurs de Blycolin	Direction hôtelière, personnel d'étage, services achats, clients d'hôtel	Recycleurs, entreprises de défilage, fabricants de fils recyclés, partenaires d'upcycling, entreprises de traitement des déchets
VALEUR AJOUTÉE	Qualité textile élevée, traçabilité des matières	Disponibilité, nettoyage, efficacité logistique, traçabilité	Pilotage opérationnel et de chaîne, relation client, contrôle qualité	Expérience client, disponibilité, flexibilité	Préservation des ressources, innovation circulaire
IMPACT	Consommation d'eau, émissions de CO2, conditions de travail	Consommation d'énergie et d'eau, usage de produits chimiques, émissions liées au transport	Garantie de processus durables, innovation appliquée	Comportement d'usage, qualité du retour, satisfaction client	Réduction des déchets, moins d'incinération, bouclage de la chaîne

6 Les thèmes matériels en perspective

L'analyse de double matérialité

Blycolin a réalisé une analyse de double matérialité portant sur quinze thématiques potentielles liées au développement durable, allant des émissions de CO₂ à la sécurité au travail. Cette analyse examine à la fois l'impact de ces thèmes sur la société et l'environnement, et leur importance pour Blycolin et ses parties prenantes. La méthodologie appliquée est décrite en annexe.

Ces thèmes constituent la base des ambitions ESG de Blycolin. Ils guident les choix et les priorités de notre politique ESG ainsi que la feuille de route qui l'accompagne.



Les six thèmes matériels sur lesquels Blycolin concentre ses efforts :

Après l'analyse de tous les thèmes, six ont été choisis comme **matériels**. Non pas parce que les autres sujets ne sont pas importants, mais parce que ces six obtiennent **les meilleurs résultats en matière de double matérialité** – donc un grand impact externe et une pertinence élevée pour la stratégie de Blycolin.

Qualité des produits et hygiène

Dans l'hôtellerie, tout tourne autour de l'expérience client. Le linge doit être propre, hygiénique, confortable et fiable. Cette exigence est à la fois la raison d'être et un avantage concurrentiel pour Blycolin, elle est en lien direct avec la confiance des clients.



Utilisation et économie d'eau

L'eau joue un rôle essentiel tant dans la production textile que dans les processus de lavage. Blycolin agit directement sur ce levier, via ses blanchisseries partenaires et des systèmes économes en eau. Ce thème est également prioritaire pour les clients et les ONG.



Réduction des émissions de CO₂

L'impact environnemental le plus important dans la chaîne de valeur provient de la consommation d'énergie dans les blanchisseries, du transport et de la production textile. Réduire les émissions de CO₂ est donc un impératif écologique, mais aussi un choix stratégique face à la hausse des prix de l'énergie et à l'évolution des réglementations.



Matières premières durables et éco-conception

Le choix des matériaux comme le polyester recyclé ou le coton BCI détermine la durabilité et le potentiel circulaire des produits textiles. Ces décisions d'achat ont aussi un impact social dans la chaîne, notamment en matière de conditions de travail et d'utilisation de pesticides.



Réemploi et recyclage

Le linge mis au rebut représente un flux de déchets direct que Blycolin cherche activement à réduire. Grâce à des concepts de réutilisation, à l'upcycling et à des partenariats avec des recycleurs, nous préservons la valeur des produits tout en minimisant les déchets. Ce thème est à la fois visible pour les clients et au cœur de notre stratégie circulaire.



Environnement de travail sûr et sain

Les employés internes, ainsi que ceux des partenaires dans les blanchisseries, travaillent quotidiennement avec des machines, des produits chimiques et une forte pression de travail. La sécurité, la santé, l'ergonomie et le bien-être sont essentiels, non seulement par devoir de vigilance, mais aussi pour la rétention du personnel.



7 Cap sur 2030 et 2050

De l'ambition aux résultats : la feuille de route de Blycolin

L'ESG comme boussole pour un service de linge durable

Un service de linge résilient ne repose pas uniquement sur de bonnes intentions. C'est pourquoi Blycolin a construit sa stratégie ESG comme une boussole concrète pour l'ensemble de l'organisation et de la chaîne. Pas de projets isolés, mais une approche structurelle, ancrée dans les processus, la coopération et le pilotage.

Les quatre ambitions de Blycolin indiquent la direction à prendre. La feuille de route ESG rend cette direction tangible : avec des étapes claires, des points de mesure et des objectifs. Ainsi, la durabilité devient une partie intégrante des actions quotidiennes de l'achat des textiles aux processus de blanchisserie, en passant par la collaboration dans la chaîne et la relation client.

De la stratégie à une approche structurée

En 2024, Blycolin a franchi des étapes importantes pour intégrer structurellement l'ESG dans l'organisation. Des états des lieux initiaux, des tableaux de bord internes et un dialogue approfondi avec les acteurs de la chaîne constituent désormais la base d'un pilotage ciblé et d'une amélioration continue. L'ESG n'est plus un programme à part. Il est désormais intégré dans les processus d'achat, de ressources humaines, de gestion des blanchisseries et dans les activités commerciales, piloté autour de quatre ambitions et d'une trajectoire commune.

Avec ce socle posé en 2024, l'année 2025 est consacrée à traduire ces ambitions en objectifs mesurables, intermédiaires et finaux.



Les quatre ambitions de Blycolin



1. La qualité comme fondement de la continuité et de l'expérience

Un service de linge durable commence par une qualité textile et de service irréprochable. Un linge qui dure, agréable au toucher et livré à temps. Chez Blycolin, la qualité est plus qu'une valeur : c'est la base même d'un service fiable.

En 2024, Blycolin a renforcé ses garanties de qualité. Sur la base des contrôles qualité et des évaluations des blanchisseries, et en lien avec les ambitions définies, il a été décidé de réviser le manuel des blanchisseries et d'introduire un nouveau système d'évaluation. Ce système sera déployé aux Pays-Bas et en Belgique en 2025, puis en Allemagne et en Pologne en 2026.

Des évaluations clients régulières fournissent des informations précieuses sur la qualité perçue. D'ici 2027, Blycolin vise un niveau de qualité reconnaissable et une note moyenne de 8/10.



2. Évoluer vers une collection de linge 100 % durable

Le textile représente une part importante de l'impact environnemental. Blycolin vise donc une collection durable de bout en bout : du choix des matériaux à l'utilisation finale, en passant par la méthode de production et la réutilisation.

À partir de 2025, tous les nouveaux produits seront évalués selon des critères de durabilité : matière, origine, durée de vie et recyclabilité. Les articles non durables seront progressivement retirés de l'assortiment. En 2030, 90 % de la collection en location devra être composée de matériaux durables, avec une part croissante de textile recyclé.

La fin de vie du linge reçoit également une attention particulière. Dès 2028, Blycolin souhaite que tout le linge retiré soit orienté vers le réemploi ou le recyclage de haute qualité. En 2050, 100 % de ce flux retour devra contribuer à la production de nouvelles fibres.

Les quatre ambitions de Blycolin



3. Rendre les blanchisseries plus durables

Le lavage est l'étape la plus impactante pour l'environnement. C'est pourquoi Blycolin agit activement sur la durabilité des processus, dans ses propres blanchisseries comme chez ses partenaires.

En 2024, des préparatifs ont été faits pour réaliser des états des lieux sur la consommation d'eau et d'énergie. Ces mesures seront effectuées en 2025 sur tous les sites de l'entreprise (scope 1 et 2). En 2026, des démarches importantes seront entreprises pour obtenir aussi de la visibilité sur les consommations des partenaires stratégiques (scope 3).

Sur la base de ces données, Blycolin fixera des objectifs de réduction pour les années à venir. Les efforts porteront notamment sur : un lavage plus efficace, la récupération de chaleur, l'utilisation d'énergies renouvelables, et l'innovation avec des partenaires technologiques. Les blanchisseries partenaires seront activement encouragées à s'améliorer en continu grâce à des benchmarks, audits et échanges de bonnes pratiques. Grâce aux ambitions liées à la collection durable et aux blanchisseries, Blycolin avance pas à pas vers son objectif climatique : opérer d'ici 2030 dans les limites du scénario 1,5 °C de l'Accord de Paris et atteindre la neutralité climatique d'ici 2050.



4. Une chaîne responsable et transparente

Une chaîne responsable est équitable, traçable et digne de confiance. Blycolin vise une collaboration dans la chaîne où ces valeurs sont partagées et garanties. Notre ambition est de travailler avec des partenaires qui respectent nos engagements sociaux et qui s'impliquent activement dans la durabilité de la chaîne.

Les mêmes normes en matière de sécurité et de santé au travail sont exigées pour nos blanchisseries partenaires et nos fournisseurs et pour nos propres sites. En parallèle, tous les fournisseurs doivent respecter des critères sociaux et environnementaux définis. Nous agissons activement pour identifier, discuter et réduire les risques dans la chaîne.

Nous visons à évaluer régulièrement tous les fournisseurs textiles stratégiques et blanchisseries partenaires selon des critères sociaux et écologiques. En interne, nous nous engageons également à garantir un environnement de travail sûr, sain et respectueux pour tous nos collaborateurs. La feuille de route ESG de Blycolin montre clairement quelles étapes sont prévues, à quelle échéance, pour chaque ambition. Avec des jalons concrets, des délais précis et des objectifs mesurables, elle traduit la stratégie en actions.

Feuille de route ESG par ambition

	Thème	2025	2030	2050
Ambition 1	Service & qualité	Niveau de qualité uniforme (min. 7) dans toutes les blanchisseries (NL/BE)	Score de 8 pour 80 % du volume (couverture EU)	La qualité devient une référence sectorielle
	Expérience client	Évaluations clients régulières dans tous les pays	Satisfaction client conforme à l'objectif	La qualité comme moteur de fidélisation et de confiance
Ambition 2	Collection durable	100 % des nouveaux produits intègrent des matériaux durables	90 % de la collection est durable	100 % de la collection est circulaire
	Circularité	100 % des produits en fin de vie sont proposés au recyclage	25 % sont transformés en nouvelle matière	Chaîne textile entièrement circulaire, tout le linge est réutilisé
	Impact des matières premières	Données CO ₂ et consommation d'eau disponibles pour tous les produits	Réduction de CO ₂ et de l'eau dans la production	Production sans dépendance aux énergies fossiles
Ambition 3	Eau & énergie sites Blycolin	Bilan initial CO ₂ /eau/énergie des blanchisseries	Réduction CO ₂ /eau par kg de linge (sites Blycolin)	Blanchisseries internes climatiquement neutres
	Eau & énergie blanchisseries partenaires	Données disponibles pour 80 % des partenaires	80 % des partenaires respectent les normes de durabilité	Partenaires blanchisseries climatiquement neutres
	Empreinte carbone scopes 1, 2 et 3	Politique environnementale & analyse des risques définies	Alignement avec l'Accord de Paris	Zéro émission nette sur toute la chaîne (scopes 1, 2, 3)
Ambition 4	Fournisseurs textiles & blanchisseries responsables	80 % des fabricants stratégiques signent le code de conduite	100 % sont audités ESG et les actions correctives mises en œuvre	Diligence raisonnable pleinement intégrée dans les partenariats
	Travail sain et sécurisé	Données sur absentéisme et LTI + nouvelles définitions de KPI	Objectifs atteints sur la sécurité et l'absentéisme	Employabilité durable comme norme
	Achats responsables	Politique d'achats mise à jour (textile, produits chimiques, services)	100 % des fournisseurs stratégiques répondent aux critères ESG	Les achats deviennent un levier pour une chaîne durable

Du fondement à l'accélération

Avec des bases solides posées en 2024 et une année 2025 axée sur l'ajustement, la priorité passe à l'exécution. Grâce à un pilotage interne rigoureux, à une transparence renforcée et à une collaboration étroite avec ses partenaires, Blycolin rend la durabilité concrète et mesurable.

Pour les clients, les collaborateurs et toute la chaîne de valeur. Dans les chapitres suivants, vous découvrirez comment cette dynamique se traduit en résultats tangibles et impact mesurable dans la pratique.

8 De la stratégie à la mise en œuvre

La qualité comme fondement, l'ESG comme boussole

La qualité constitue pour nous le fondement. L'ESG est la boussole qui oriente les choix dans les processus et la collaboration. De l'économie d'eau aux droits de l'homme, des solutions circulaires à la transparence dans la chaîne : la durabilité devient de plus en plus concrète et visible, dans le service de linge de Blycolin que vous expérimentez en tant que partenaire, mais aussi derrière celui-ci.

Qualité

Chez Blycolin, la qualité va bien au-delà de la livraison de linge propre et représentatif. La qualité signifie un textile capable de résister à une utilisation intensive et à des lavages répétés, et qui contribue à une expérience client haut de gamme. Elle implique également des processus fiables et des partenariats axés à long terme sur l'amélioration et l'innovation. La durabilité, la longévité et la provenance font naturellement partie de la définition de la qualité.

C'est pourquoi la qualité chez Blycolin est évaluée selon trois aspects principaux : le textile, le processus de lavage et le service/expérience client.





Qualité du textile : piloter dès la source

Chez Blycolin, la qualité commence à la source : à l'achat du textile et aux livraisons fournisseurs. L'achat de textile est donc un levier stratégique pour garantir à la fois la qualité technique et la durabilité. Le service achats agit en continu sur la durée de vie, la provenance, la circularité et le choix des matériaux.

Tous les produits textiles sont testés sur des caractéristiques telles que le rétrécissement, la tenue des couleurs, la blancheur, la résistance à la traction et la lavabilité. Dans le secteur de l'hospitalité, chaque lavage supplémentaire sans perte de qualité compte. Plus le textile dure longtemps, plus l'impact environnemental est faible et plus la valeur pour le client est élevée.

En 2024, les spécifications techniques de toutes les catégories de produits ont été mises à jour. Ces informations constituent la base d'un meilleur développement produit et de choix d'achats ciblés. En 2024, le système d'évaluation des fournisseurs de textile a également été actualisé. L'évaluation ne porte plus seulement sur la qualité du produit, mais englobe aussi des thèmes comme l'innovation, la durabilité et la transparence de la chaîne.

Les business units réalisent les évaluations en tenant compte également de la collaboration opérationnelle. À partir de 2025, le service achats appliquera cette nouvelle évaluation à tous les fournisseurs stratégiques, en intégrant leurs performances en matière de durabilité et leur stratégie ESG. Ainsi, la qualité devient une responsabilité partagée dans toute la chaîne. De la manufacture de filature à la blanchisserie : chaque maillon contribue à un service de linge fiable et durable répondant aux exigences les plus élevées.

Qualité du processus de lavage

Le deuxième maillon important est le processus de lavage. C'est pourquoi Blycolin travaille activement à la mise à jour et au renforcement des directives de qualité pour toutes les blanchisseries.

Des mesures de qualité structurelles permettent de suivre les performances en matière de détachage, de blancheur et d'usure du textile. Sur la base de ces mesures, chaque blanchisserie fait l'objet d'un pilotage actif pour une optimisation continue. En cas d'écarts constatés, des actions correctives sont immédiatement mises en place en étroite collaboration avec les partenaires.

En 2024, une étape importante a été franchie à cet égard. Au total, 128 contrôles qualité ont été effectués aux Pays-Bas. Une évaluation approfondie des directives et méthodes de mesure existantes a également été réalisée. Sur cette base, le manuel de blanchisserie a été actualisé et de nouveaux critères d'évaluation ont été développés.

En 2025, les nouvelles directives seront déployées aux Pays-Bas et en Belgique. L'Allemagne et la Pologne suivront en 2026. Cela contribuera directement à la fois à la qualité du produit et à la satisfaction du client, ainsi qu'à la réduction de l'impact environnemental.



Rita,
Employée de
production,
Blanchisserie
Kolham

« En 2003, j'ai commencé à travailler chez Klein Laundry, devenue Blycolin Laundry Kolham en 2021. Je suis employée de production polyvalente sur le site de Kolham depuis déjà un bon moment.

Ce que j'aime le plus dans mon travail ? Honnêtement, presque tout. Je n'ai pas de poste fixe, et j'aime beaucoup cette variété. Les défis ? Je n'en ai plus vraiment aujourd'hui. Bien sûr, au début, tout était nouveau et un peu impressionnant, haha. On admire les collègues qui sont là depuis des années ; on observe leur manière de faire. Certains allaient même plus vite que les autres ! Mais au final, tout repose sur la qualité, pas sur la quantité. Et c'est très bien ainsi : car au bout du compte, tout tourne autour du client. Il doit être satisfait. »





Qualité du service et de l'expérience client

L'expérience client constitue le troisième pilier essentiel de l'assurance qualité. En 2024, Blycolin a introduit une nouvelle méthodologie d'enquête de satisfaction client. Depuis septembre, les clients reçoivent par e-mail une demande de retour d'expérience après la visite de leur responsable grands comptes. Les premiers retours sont utilisés pour lancer des actions d'amélioration ciblées sur les produits et les services.

En 2025, la configuration de l'enquête de satisfaction client sera évaluée et, si nécessaire, affinée. Les expériences et résultats de 2024 serviront de base à un déploiement plus large en Belgique, en Allemagne et en Pologne.

Les retours de ces enquêtes sont analysés de manière structurée et utilisés pour piloter en continu l'amélioration, avec pour ambition d'atteindre, en 2027, une note moyenne de satisfaction client de 8.



Mareke Watson,
Directrice
Générale, VOCO

« Nous nous efforçons d'offrir un service irréprochable chaque jour et nous recherchons des partenaires qui partagent cette même exigence. Jour après jour. Année après année. Dans nos efforts en matière de durabilité, nous pouvons compter sur le soutien de Blycolin.

Blycolin et Voco partagent de nombreuses valeurs communes en matière de qualité, d'excellence opérationnelle et de durabilité. Nous privilégions des fournisseurs locaux autant que possible. Nous éliminons les plastiques à usage unique et réduisons les déchets partout où nous le pouvons. Grâce à des couettes recyclées et à des pommes de douche économes en eau et en énergie, nous continuons d'offrir la même expérience exceptionnelle à nos clients. Nous comptons également sur Blycolin dans notre parcours de durabilité : pour garantir un approvisionnement responsable du linge, un transport durable, et des processus de blanchisserie aussi économes en eau et en énergie que possible. Nous recherchons des partenaires engagés dans des solutions à long terme, qui profitent à la fois aux entreprises et à la planète. En tant qu'entreprise, nous avons une responsabilité, et nous attendons la même transparence de nous-mêmes que de nos partenaires. »

Environnement

Lavage durable : mesurer, piloter et améliorer

La durabilité commence par la compréhension. C’est pourquoi Blycolin travaille sur plusieurs fronts à la mesure structurelle et à l’amélioration de l’impact environnemental dans la production, le lavage et le transport. L’accent est mis sur la consommation d’eau, la consommation d’énergie, les émissions de CO₂ et une logistique plus propre.

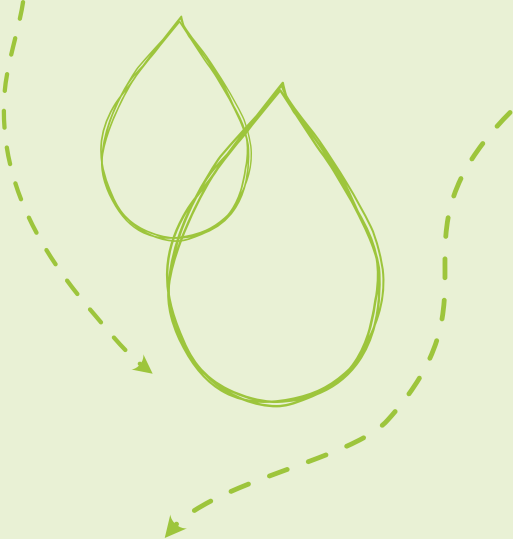
Dans ce chapitre, vous lirez quelles étapes ont été franchies en 2024 pour réduire l’impact environnemental et comment cette démarche sera poursuivie dans les prochaines années. Toujours avec pour objectif une amélioration concrète du service de linge, du processus de lavage jusqu’à la livraison chez le client.

Eau : une consommation plus intelligente, un traitement plus propre

L’eau est indispensable au service de linge. Dans le processus de lavage lui-même, mais aussi dans la production de textile. En même temps, la prise de conscience mondiale de l’eau en tant que ressource rare ne cesse de croître. C’est pourquoi des efforts sont faits, tant sur le plan technique que comportemental, pour une utilisation plus efficace de l’eau.

Les résultats sont tangibles. Dans les établissements Blycolin, la consommation d’eau par kilo de linge a diminué de 27 % en quatre ans. À partir de 2025, les données de consommation seront également demandées aux blanchisseries partenaires. Cela permettra une meilleure compréhension globale et un contrôle accru des économies.

La technologie et le comportement se renforcent mutuellement. À Kolham, le système d’eau a été entièrement renouvelé. Des innovations telles que Laundry X-Pert, EPIC et HydRo permettent d’augmenter encore l’efficacité de l’utilisation de l’eau et des produits chimiques. En outre, la sensibilisation joue un rôle important. Le programme Good Housekeeping est actif dans toutes les blanchisseries. Il aide les collaborateurs à reconnaître et à réduire le gaspillage dans leur travail quotidien.



Utilisation d’eau douce par kilogramme de linge sale

	2021	2022	2023	2024
Bunschoten	4,04	3,81	3,88	3,61
Bad Münster			5,71	5,97
Heerenveen	7,96	6,74	5,32	5,36
Katwijk		4,5	4,57	4,43
Kolham		4,1	3,98	4,09
Maasmechelen	5,62	4,33	6,97	5,08
Mechelen	6,42	6,43	6,07	4,14
Renkum	5,74	3,69	3,94	4,32
Spijkenisse	8,15	3,85	3,33	3,42
En moyenne	6,32	4,68	4,86	4,49



Énergie et CO₂ : un lavage plus propre et moins d'émissions

Du chauffage de l'eau de lavage au transport : la consommation d'énergie et les émissions touchent chaque étape du service de linge. Sur ce plan, Blycolin travaille depuis des années à une amélioration ciblée. Depuis 2014, les émissions de CO₂ par site sont surveillées avec le baromètre des émissions. Les émissions moyennes actuelles en 2024 s'élèvent à 0,226 kg de CO₂ par kilo de textile lavé. En 2025, ces données seront intégrées dans un tableau de bord ESG interne, où la consommation d'eau, de gaz, d'électricité de tous les sites (blanchisseries et bureaux) ainsi que des moyens de transport sera rendue visible.

Ces dernières années, des améliorations structurelles ont été apportées dans les établissements Blycolin. Par exemple, à Bunschoten, la vapeur n'est plus utilisée pour l'ensemble du processus de lavage, et à Heerenveen, 1 750 panneaux solaires ont été installés. À Malines, en 2024, des investissements ont été réalisés dans deux nouvelles lignes de lavage et un dosage plus efficace des détergents, ce qui a entraîné des économies d'énergie importantes. La récupération de chaleur, l'éclairage LED et l'isolation renforcée contribuent sur plusieurs sites à une consommation d'énergie plus faible et à moins d'émissions. Blycolin vise à ce que toutes ses blanchisseries aux Pays-Bas passent à l'électricité verte certifiée d'ici 2026. Cela permettra également une réduction immédiate des émissions de CO₂ sur les sites sans panneaux solaires.

Développement d'un transport plus durable

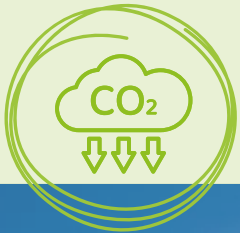
Un transport entièrement électrique n'est pas encore largement applicable pour Blycolin, en raison des volumes importants et des longues distances. Dans certaines zones urbaines, des projets pilotes sont en cours avec des véhicules électriques et une collaboration est mise en place avec des partenaires de distribution urbaine. En 2024, sept nouveaux camions Euro 6 ont été achetés. Parallèlement, nous agissons sur l'optimisation des itinéraires existants : planification plus efficace, chargement plus complet et recours à la technologie la plus propre disponible. Ainsi, Blycolin réduit progressivement l'impact des émissions liées au transport.

Collecte de données auprès des blanchisseries partenaires

Ces dernières années, la collecte de données s'est concentrée principalement sur les blanchisseries internes et la logistique autrement dit, sur les émissions de scope 1 et 2. Mais pour obtenir une image complète de l'impact environnemental, une meilleure compréhension de la chaîne est nécessaire. Les blanchisseries partenaires y jouent un rôle important : leur consommation d'énergie et d'eau représente une part considérable de l'empreinte globale du service de linge.

En 2024, Blycolin a étudié dans quelle mesure ces partenaires sont prêts à partager leurs données en matière de durabilité. Les résultats ont été positifs : les huit plus grandes blanchisseries

partenaires aux Pays-Bas sont ouvertes à la collaboration. En même temps, il est apparu qu'une clarification des attentes est indispensable. C'est pourquoi une réunion des parties prenantes sera organisée début 2025 pour expliquer la politique ESG et conclure des accords sur la transmission des données environnementales. Cette approche permettra de poser les bases d'une visualisation structurelle de notre scope 3 dans son ensemble, tout en mettant en œuvre des actions concrètes de réduction chez les partenaires.



CO₂ par kilogramme de linge sale
Aperçu pour chacune de nos blanchisseries

		2023	2024
Belgique	Maasmechelen	0,240	0,200
	Mechelen	0,222	0,206
	En moyenne	0,231	0,203
Allemagne	Bad Münden	0,260	0,237
	En moyenne	0,260	0,237
Pays-Bas	Bunschoten	0,179	0,173
	Heerenveen	0,245	0,248
	Katwijk	0,230	0,221
	Kolham	0,270	0,247
	Renkum	0,238	0,234
	Spijkenisse	0,253	0,236
	En moyenne	0,236	0,226

Achats de textile & circularité

Piloter l'impact : de la matière première à la réutilisation

Les achats de textile constituent pour Blycolin un levier stratégique important de durabilité. Et cela va bien au-delà du prix ou du délai de livraison. Transparence, impact environnemental, responsabilité sociale, qualité et durée de vie sont des éléments essentiels dans l'évaluation de nos fournisseurs.

Avec des partenaires textiles établis tels que Beirholm, Wevotex, Lamperti et Dibella, la collaboration s'est intensifiée, avec un accent clair mis sur l'innovation, les applications circulaires et la transparence. Ensemble, nous visons à développer un textile durable, à longue durée de vie, qui retrouve de la valeur en fin d'usage.



La circularité comme ambition stratégique

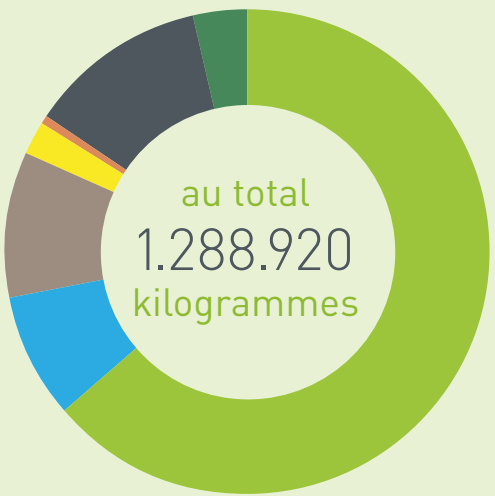
Au fil des années, la circularité est devenue une priorité structurelle dans notre politique d'achats et de produits. L'ambition est claire : le linge qui a perdu sa fonction doit être réintroduit comme matière première pour l'avenir. Depuis 2012, Blycolin participe activement à des projets d'innovation dans ce domaine. Le textile qui n'est plus apte à la location peut garder sa valeur à condition de développer les bonnes solutions et de pouvoir les déployer à grande échelle.

Vers un choix de matériaux plus durables

Le choix du textile détermine en grande partie à la fois l'impact environnemental et la qualité de l'expérience client. C'est pourquoi, au sein de notre propre assortiment pour la location et la vente, nous pilotons progressivement l'augmentation de la part des matières premières durables. En 2024, une analyse détaillée de la composition des matériaux par produit a été lancée. Grâce à cette analyse, nous avons désormais une vue claire, par type de matériau, du nombre de kilos achetés, répartis entre matériaux vierges, fibres recyclées et matières premières certifiées.

Kilogrammes de produits en linge achetés en 2024

Cotton		
Virgin Cotton		63,8%
BCI Cotton		8,2%
CMIA Cotton		9,9%
Fairtrade Gots Cotton		2,1%
OCS Cotton		0,0%
Recycled Cotton Pre-Consumer		0,6%
Recycled Cotton Post-Consumer		0,0%
Lyocell		0,1%
Polyester		
Virgin Polyester		11,7%
Recycled Polyester		3,6%



Créer de la transparence grâce aux ACV

Depuis 2018, Blycolin travaille avec des Analyses du Cycle de Vie (ACV) validées pour rendre l'impact environnemental de ses produits textiles concret. La consommation d'eau, les émissions de CO₂ et l'usage de produits chimiques sont ainsi mesurés par catégorie de produit. Aujourd'hui, environ 65 % de notre assortiment destiné à la location dispose d'une ACV validée.

En 2024, des efforts ont été déployés pour élargir encore cette base d'information. Dans les années à venir, ces données seront partagées de manière plus active, afin d'aider les clients à faire des choix plus éclairés.

ACV analyse

	Émissions de CO ₂ (kg)	Consommation d'énergie (MJ)	Consommation d'eau (litres)	Utilisation des sols (m ²)
Drap de lit 50 % coton / 50 % polyester	21,70	254,60	1176,00	5,70
100 % coton	13,70	140,00	4039,00	7,10
Fairtrade / GOTS	8,40	92,20	187,00	11,40



Blycolin

Bedsheet Pure Eco



Respect Code
C8FELQPF

Product Info

Traceability | Brand Info

- 1 RAW MATERIALS
- 2 PRODUCTION
- 3 CONFECTION
- 4 LOGISTICS
- 5 DISTRIBUTION

Redonner vie aux flux résiduels

La circularité devient de plus en plus concrète dans la chaîne de linge de Blycolin. En 2024, plusieurs initiatives ont été lancées ou développées, dans lesquelles les textiles usagés et les plastiques sont transformés pour une seconde vie. Le tableau ci-dessous donne un aperçu des applications, des partenariats et de l'avancement de chaque projet :

Projet / initiative	Application	Partenaires	Statut 2024
Sacs à linge en matière recyclée	Sacs à linge rayés blanc-gris avec fil recyclé (60 % coton recyclé dont 30 % issu de déchets Blycolin et 40 % rPET dans la trame blanche ; trame grise entièrement en rPET)	Vodde, Lautratex	Première série de production en juillet 2024, testée dans une grande blanchisserie en Allemagne, résultats positifs
Housses de conteneurs en plastique	LDPE 100 %, dont 51 % recyclé post-consommation. Collectés chez le client, compactés à la blanchisserie et retournés au fournisseur pour réutilisation	Paardekooper	Projet pilote lancé en août 2024 ; presse installée pour collecte compacte et organisation des retours
Sacs plastiques pour le linge rejeté ou excédentaire	Sacs neutres composés à 75 % de plastique recyclé post-consommation et à 25 % de matière vierge	Paardekooper	Mise en œuvre complète en 2024 ; remplacement des sacs colorés pour améliorer la recyclabilité
Serviettes en déchets pré-consommation	Serviettes certifiées GRS à base de flux résiduels de New Atlantic	Wevotex	Développement lancé en 2024, premiers tests en cours chez un client en Allemagne
Draps Verdi-blanc	50 % polyester recyclé, 50 % coton BCI	Beirholm	Intégré à la collection depuis mars 2024
Draps Andante	80 % coton, 20 % polyester recyclé, design « vagues »	Beirholm	Intégré à la collection depuis octobre 2024
Produits test Prelude & Fuga	Variantes contenant des matériaux recyclés	Beirholm / Dibella	Tests réalisés en 2024 ; décision d'intégration en attente
SaXcell	Torchons et serviettes en tissu-éponge avec fibre issue de coton recyclé chimiquement	SaXcell	Testé en 2024 chez un client, utilisé comme cadeau relationnel
Torchons CIBUTEX	Torchons avec contenu recyclé	CIBUTEX	Testé à Kolham en 2024, développement poursuivi en 2025
Nappes Cornice Green	Nappes recyclées	Lamperti	Testé en 2024, résultats moyens ; redéveloppement prévu en 2025
Draps transformés en couettes	Upcycling d'anciennes housses de couette	Beirholm	Idée discutée en 2024, non intégrée à la collection en raison de l'aspect visuel

Collaborer à la réutilisation et à l'impact social

La circularité nécessite non seulement de la technologie et du design, mais aussi de la collaboration. Blycolin est partenaire fondateur de CIBUTEX, une initiative sectorielle visant à regrouper les flux textiles post-consommation et à développer une capacité de traitement au sein du secteur. En organisant efficacement ces flux de retour, le recyclage devient évolutif. En collaboration avec CIBUTEX et SaXcell, des solutions de recyclage innovantes sont en cours de développement.

En parallèle, un travail actif est mené autour de la réutilisation. Le linge réformé trouve de plus en plus souvent une seconde vie, par exemple sous forme de sac de courses via Reused Remade,

ou comme produit de mode haut de gamme en partenariat avec Martan. Un exemple marquant de 2024 est la collaboration avec Remake Society, une entreprise sociale qui développe des sacs et doublures à partir d'anciens jetés de lit destinés à nos cadeaux relationnels. De cette manière, les flux résiduels trouvent non seulement une nouvelle destination, mais génèrent également un impact sociétal. Tout le linge n'est pas adapté à des applications de haute qualité. Le textile qui ne répond pas à ces critères est utilisé comme chiffon ou dans le secteur automobile.

En plus des applications commerciales, Blycolin soutient activement des projets à vocation sociale. Des dons de linge sont régulièrement effectués auprès d'hôpitaux et d'orphelinats en Ukraine et en Moldavie.

En 2024, plusieurs applications concrètes de circularité ont été réalisées :

Projet	Application	Statut 2024
Reused Remade	Sacs fabriqués à partir de linge réformé	En cours
Martan	Vêtements de haute couture réalisés à partir de linge réformé	En cours
Remake Society	Sacs confectionnés à partir d'anciens chemins de lit, également fournis à d'autres clients	Ponctuel
Objectifs humanitaires	Dons de linge aux hôpitaux et orphelinats en Ukraine et en Moldavie	Structurel
CIBUTEX	Matière première pour nouveaux fils via recyclage chimique ou mécanique	En cours / partenariat
SaXcell	Matière première et nouveaux produits à base de fils SaXcell (recyclage chimique)	En cours / partenariat



Christian Kleinpass,
Account Manager,
Dibella

« Nous collaborons étroitement avec Blycolin depuis de nombreuses années et partageons la même ambition : stimuler la durabilité au cœur même de la chaîne d'approvisionnement. Avec des initiatives telles que la gamme Pure Eco, composée de coton certifié Fairtrade et GOTS, nous rendons les choix durables visibles pour l'utilisateur final. Et grâce à CIBUTEX, que nous avons cofondé avec Blycolin et d'autres partenaires de la chaîne, nous donnons une seconde vie aux textiles après leur utilisation. Ensemble, nous façonnons une chaîne d'approvisionnement textile prête pour l'avenir. »



Zenzi Schutte,
Directrice de Wevotex et
actionnaire de SaXcell

« Notre partenariat avec Blycolin prouve que l'innovation circulaire ne peut réussir qu'à travers la collaboration. Depuis plus de vingt ans, nous fournissons à Blycolin des serviettes, des peignoirs et du linge de lit. Dès le début du projet SaXcell, nous avons pu utiliser leurs textiles-éponge refusés comme matière première. Le fait que Blycolin soit aujourd'hui le premier à tester et intégrer ces produits circulaires en éponge dans sa collection souligne son rôle de leader dans une gestion textile tournée vers l'avenir. »

Social

Diriger de manière saine, sécurisée et socialement responsable

Un environnement de travail sûr et sain constitue la base d'une employabilité durable. Blycolin œuvre depuis de nombreuses années à cette fin au sein de ses propres sites, et étend progressivement cet engagement à toute la chaîne. Les directives internationales de l'OIT, de l'OCDE et des UNGP en constituent la base. Dans ce cadre, une politique de sécurité interne est développée, adaptée à la culture et à la pratique de chaque site.

Un travail sûr et sain : veiller à la sécurité physique et mentale

La qualité commence avec les personnes. Blycolin considère qu'un environnement de travail sûr et sain est la condition de la continuité et du bien-être au travail. Dans toutes ses blanchisseries, des efforts permanents sont déployés pour garantir sécurité, santé et bien-être. Les analyses de risques (RI&E) sont à jour, et la politique zéro accident guide le quotidien. L'ancrage de la campagne de sécurité lancée en 2022 s'est élargi en 2024 : à la sécurité physique s'ajoute désormais une attention explicite portée à la charge mentale, à la sensibilisation et à l'employabilité durable.

En matière d'intégrité, des progrès ont également été réalisés. Le dispositif de lanceurs d'alerte, déjà en place à la blanchisserie de Heerenveen, a fait l'objet d'une évaluation en 2024. Il a été décidé de le réviser pour le rendre applicable à tous les sites. Parallèlement, la refonte du code de conduite interne a démarré, ainsi que l'élaboration d'une politique de sécurité et de santé intégrée, englobant inclusivité et sécurité sociale.

Un renforcement de la visibilité et de la maîtrise de la sécurité chez les partenaires

La sécurité ne s'arrête pas aux portes de l'entreprise. En 2024, les préparatifs ont démarré pour des audits de sécurité auprès des blanchisseries partenaires. Ces contrôles seront progressivement mis en place dans les prochaines années. D'autres aspects sociaux de la chaîne seront aussi mis en lumière, en cohérence avec la feuille de route ESG. La sécurité devient une responsabilité partagée tout au long de la chaîne du linge.



Hanneke Goesten,
Customer Service
Representative

« Pour moi, un environnement de travail sain ne se résume pas à l'ergonomie ou à quelques plantes dans le bureau. Il s'agit avant tout d'une atmosphère, d'une confiance mutuelle et de la liberté de faire son travail avec soin. Cet état d'esprit se reflète aussi dans ma façon d'interagir avec les clients : penser un pas plus loin, chercher la cause réelle d'un problème et proposer des solutions réellement durables. Je crois que des relations durables avec les collègues comme avec les clients commencent par une base solide. Lorsque l'on prend soin les uns des autres en interne, on peut véritablement faire la différence à l'extérieur. »

Droits humains : gestion des risques sociaux dans la chaîne

Code de conduite pour les fournisseurs : validation fondée sur des valeurs

Blycolin dispose d'un code de conduite clair « Code de conduite » intégrant des principes sociaux, écologiques et éthiques. Créé en 2012 et révisé en 2021, il a été à nouveau évalué en 2024 afin de l'aligner sur la législation récente et les ambitions ESG.

Chez nos fournisseurs textiles stratégiques, nous veillons à la signature de ce code. En 2024, 100 % des fournisseurs A l'avaient signé. Pour les fournisseurs B, ce chiffre était de 37 %, et pour les "preferred suppliers", de 60 %. Ces groupes représentent respectivement 69 %, 10 % et 21 % du total des dépenses.

Identifier et discuter des risques

Les risques sont évalués par site de production, sur la base de la liste des pays à risque émise par Modint et d'analyses sectorielles. Ils font l'objet de discussions intenses avec les fournisseurs. Des audits SA8000 sont utilisés si nécessaire pour évaluer les conditions sociales dans la chaîne de production.

En 2024, Blycolin a réévalué l'usage des audits SA8000. En complément, une plus grande importance est maintenant accordée au dialogue structuré, aux plans d'amélioration et au développement de relations durables avec les fournisseurs investis dans la responsabilité sociale. Cela favorise une confiance mutuelle et une amélioration durable au sein de la chaîne.

Créer de l'impact sociétal ensemble

Blycolin contribue de diverses manières à un impact sociétal, en collaboration avec les clients, les partenaires ou via des projets ciblés :

■ Éducation et développement : Chetna

Depuis près de dix ans, Blycolin, avec Lamme Textile (collègue) et Dibella (fournisseur), soutient le projet Chetna en Inde. Les actions concrètes comprennent une salle à manger couverte pour 352 jeunes filles, des vélos pour les élèves, une aire de jeux et une scène de spectacles. Ce projet investit dans l'éducation, la créativité et l'égalité.

■ Accès à l'eau potable : Made Blue

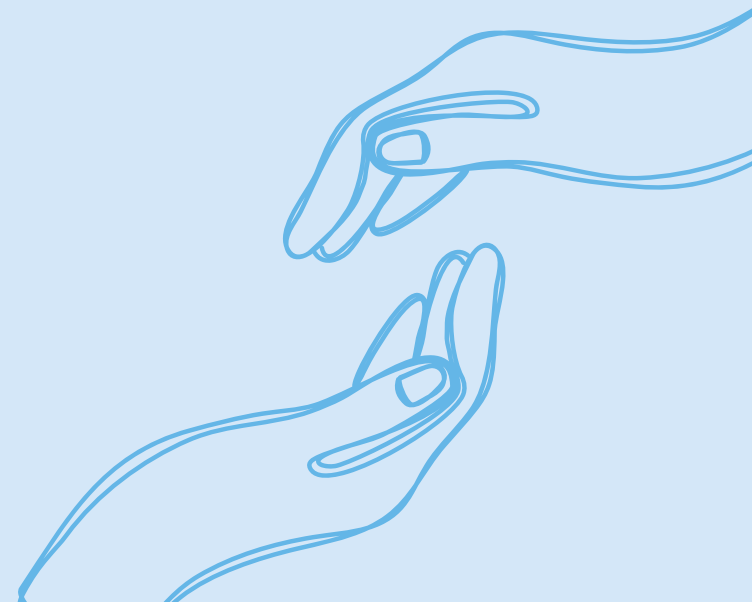
En 2024, grâce à leur collaboration avec Made Blue, Blycolin a contribué à fournir plus de 160 millions de litres d'eau potable dans des zones vulnérables. Cet engagement améliore durablement l'accès à cette ressource vitale.

■ Plantation d'arbres : Hotels for Trees

En 2024, plus de 600 000 arbres ont été plantés via Hotels for Trees. L'initiative relie durablement la profession hôtelière à la reforestation mondiale, grâce à la collaboration avec les partenaires hôteliers.

■ Soutien humanitaire et projets ponctuels

En complément des applications commerciales, Blycolin soutient régulièrement des missions humanitaires en livrant du linge aux centres d'accueil en Ukraine et en Moldavie, en partenariat avec des acteurs locaux. Des projets ponctuels sont également menés, souvent avec des clients, faisant de l'impact sociétal un volet tangible et fédérateur au sein de la chaîne.



Gouvernance & conduite éthique des affaires

Une bonne gouvernance comme base d'un impact durable

La gouvernance garantit que les ambitions en matière d'environnement, de politique sociale et de qualité ne restent pas théoriques, mais sont bel et bien réalisées et ancrées. La transparence, la responsabilité et une bonne gouvernance sont les principes fondamentaux de la politique ESG de Blycolin.

Afin de renforcer cet engagement, Blycolin a consolidé sa structure de gouvernance ESG en 2024. Un Responsable ESG (ESG Manager) a notamment été nommé et une structure de pilotage claire a été mise en place autour de tous les thèmes ESG.

Gouvernance ESG : une direction claire et assurée

La direction du groupe (CEO et CFO) est responsable en dernier ressort de la stratégie ESG et établit l'agenda ESG. L'équipe centrale composée du responsable des Achats et du Développement Durable | ESG Manager, de la direction du groupe et de la responsable Marketing & Communication Corporate assure le suivi de la stratégie et des progrès réalisés.

Le comité directeur ESG, qui réunit les représentants des directions nationales, le directeur des opérations des blanchisseries, le directeur commercial et le groupe central, traduit la stratégie en actions concrètes. Chaque thème ESG dispose d'un responsable chargé de sa mise en œuvre.

Le ESG Manager coordonne toutes les initiatives et rapporte directement au CEO. Les progrès ESG sont suivis toutes les quatre semaines et évalués chaque trimestre.



Conformité : bâtir la confiance et garantir la transparence

L'introduction de la CSRD et l'attention accrue portée à l'ESG ont conduit en 2024 à une évaluation complète des politiques internes. Les directives de conduite et documents stratégiques ont été analysés de manière critique. Il a été décidé d'en actualiser certains et d'en créer de nouveaux lorsque nécessaire. Cela permet de construire un cadre cohérent et à jour pour une entreprise responsable et transparente.

Une conduite responsable commence par des accords clairs et une culture de l'intégrité. En 2024, il a donc été décidé de réviser à la fois le Code de conduite interne pour les collaborateurs et le Code de conduite externe pour les fournisseurs. Ces documents serviront de base à une collaboration fondée sur la confiance et à la responsabilité partagée dans toute la chaîne de valeur.

La procédure existante pour les lanceurs d'alerte a également été réexaminée en 2024. Déjà en place sur notre site de Heerenveen, elle est en cours de révision pour être étendue à tous les sites. Blycolin renforce ainsi les bases d'une culture de signalement fiable et d'une conduite éthique des affaires.

Perspectives en matière de gouvernance : pilotage durable et reddition de comptes transparente

Dans les années à venir, Blycolin continuera à investir dans le renforcement de la gouvernance ESG. L'accent sera mis sur la transparence, le suivi et l'intégration des responsabilités dans les processus et la prise de décision.

Les performances ESG sont partagées dans le présent rapport et seront à l'avenir de plus en plus communiquées directement aux clients par exemple via des données d'impact et des analyses de cycle de vie (ACV). L'ESG devient ainsi un élément intégré du fonctionnement quotidien, non seulement au sein de notre propre organisation, mais aussi dans la collaboration avec les fournisseurs et les partenaires de la chaîne.

Avec cette perspective, Blycolin confirme son ambition : diriger de manière durable et rendre des comptes en toute transparence, avec un impact visible pour les clients, les collaborateurs et la société.



9 Mot de la fin

Construire ensemble un service de linge durable

La durabilité n'est pas un exercice théorique. Ce rapport ne marque pas une fin, mais bien un moment de réflexion et une invitation à poursuivre la collaboration. Les constats, ambitions et résultats que vous avez lus ici sont le fruit de l'implication de toute notre organisation et d'une étroite coopération avec nos clients, fournisseurs et partenaires tout au long de la chaîne de valeur.

Dans les années à venir, nous continuerons à travailler régulièrement sur nos quatre ambitions ESG. Nous restons dans une dynamique d'apprentissage, d'amélioration continue et de collaboration. Car ce n'est que lorsque tous les maillons de la chaîne avancent ensemble que nous créons un impact durable, en termes de qualité, d'impact environnemental et de confiance.

Vous avez des questions, des suggestions ou souhaitez contribuer vous-même à notre trajectoire durable ? Nous serons ravis d'en discuter avec vous. Ensemble, poursuivons la mise en place d'un service de linge d'avenir : propre, équitable et fiable.





Annexe

Annexe 1

À propos de ce rapport

Informations générales sur les principes de reporting

Informations de base

Le rapport ESG 2024 de Blycolin couvre l'exercice du 1er janvier au 31 décembre 2024. Ce rapport présente notre stratégie ESG et son évolution, les activités et initiatives en cours, ainsi que, lorsque cela est possible, des détails sur notre performance ESG. Le rapport présente de manière concise les développements et les enseignements les plus pertinents.

Nous rapportons les impacts, risques et opportunités significatifs pour notre activité. Le périmètre du rapport correspond aux entités consolidées dans nos états financiers. Sauf indication contraire, les données ESG couvrent l'ensemble des activités de Blycolin aux Pays-Bas, en Belgique, en Allemagne et en Pologne.

Base de préparation

En préparation à la conformité avec la directive européenne sur la publication d'informations en matière de durabilité des entreprises (CSRD) prévue pour 2026, nous avons rédigé ce rapport en respectant autant que possible les principes de la CSRD. Même si nous attendons encore les décisions finales concernant la proposition Omnibus, nous avons l'intention d'aligner progressivement notre rapport de durabilité sur les normes CSRD.

Ce rapport n'est pas encore entièrement conforme aux exigences de publication des normes européennes d'information sur la durabilité (ESRS). Les thèmes ESG et les indicateurs clés de performance présentés sont basés sur l'évaluation de double matérialité réalisée par Blycolin en 2023/2024 conformément au principe de double matérialité des ESRS.

Le processus de définition de nos sujets matériels, qui constitue la base de ce rapport, est décrit dans la section Impact, risques et opportunités ESG matériels. Des détails supplémentaires sur l'analyse de matérialité sont disponibles aux pages 35 à 37.

Gestion des risques et contrôles ESG internes

Le contrôle interne de notre reporting ESG repose sur les risques matériels identifiés, conformément aux meilleures pratiques. Les risques liés au reporting ESG incluent la précision des données et la disponibilité des informations dans les délais. Afin de garantir des informations précises et disponibles à temps, nous développons et mettons actuellement en œuvre un modèle de gouvernance qui définit clairement les rôles et responsabilités dans le cadre du reporting ESG.

Qualité des données, processus de collecte et exhaustivité

Notre base de données de durabilité provient de diverses sources, notamment des extractions directes de nos systèmes principaux (par exemple la consommation d'énergie et de gaz, les données RH), des modèles Excel standardisés complétés par les propriétaires des données, et des rapports financiers internes.

Après la collecte, les données de 2024 ont été consolidées. Lorsque cela était possible, des analyses de tendances ont été réalisées et la précision a été validée en les comparant avec les années précédentes, les rapports internes, les tableaux de bord environnementaux (comme le baromètre des émissions) et des confirmations directes auprès des responsables des données.

Toutes les données rapportées ont été quantifiées et, lorsque les données n'étaient pas disponibles, des estimations raisonnables ont été faites. Aucune incertitude ou limitation significative n'a été identifiée concernant les méthodes de mesure, d'estimation ou de calcul. Nous poursuivons actuellement la collecte, le calcul et la consolidation des données ESG afin de formuler les objectifs à long terme de Blycolin.

Pour améliorer encore la qualité des données, nous franchirons une nouvelle étape en 2025 en professionnalisant et en standardisant les flux de données. L'objectif est de garantir que les données ESG soient générées directement à partir des systèmes sources, ou intégrées dans le cycle mensuel standardisé de reporting financier, permettant une vérification complète de la précision, de l'exhaustivité et de la fiabilité des données.

Organisation de nos activités ESG

Nous croyons que l'ESG doit être pleinement intégré dans les opérations quotidiennes. L'ESG fait partie intégrante de la stratégie d'entreprise de Blycolin. Pour garantir une mise en œuvre efficace, la responsabilité a été confiée au Comité de Pilotage ESG. Pour plus d'informations sur la structure de gouvernance et les responsabilités dans le cadre de l'ESG, veuillez consulter la page 31 : Gouvernance & Éthique des affaires. Gouvernance ESG : claire, cohérente et intégrée.

IMPACT, RISQUES ET OPPORTUNITÉS MATÉRIELS EN MATIÈRE DE DURABILITÉ

L'évaluation de matérialité a été menée conformément au principe de double matérialité de la CSRD. Afin de déterminer la pertinence et d'évaluer l'impact, un large éventail de parties prenantes a été impliqué à différents niveaux de l'organisation.

La structure du projet qui a permis cette implication comprenait :

- Équipe centrale : composée de la direction (PDG et Directeur financier), du Responsable ESG et du Responsable Communication & Marketing Corporate. Cette équipe a coordonné l'ensemble du processus. Le Responsable ESG a facilité l'évaluation de matérialité et a soutenu la direction dans la définition des sujets matériels finaux.
- Comité de pilotage : comprend l'équipe centrale ainsi que des représentants seniors des unités commerciales et des pays. Ce comité a examiné la pertinence et la matérialité, évalué les impacts, risques et opportunités, et donné l'approbation finale des documents ESG internes et externes.
- Groupe projet : un large échantillon transversal de responsables dans les business units et les différents pays a été impliqué pour identifier l'impact, les risques et les opportunités au niveau opérationnel, de la chaîne de valeur et des intérêts des parties prenantes.

Identification et évaluation des impacts, risques et opportunités matériels

Pour identifier les impacts, risques et opportunités pertinents, nous avons utilisé des normes internationales ESG et de reporting, des références sectorielles spécifiques à la durabilité, les pratiques de nos pairs et les tendances du secteur. Afin d'assurer l'alignement avec la CSRD, nous avons également cartographié les (sous-)thèmes pertinents issus des normes ESRS.

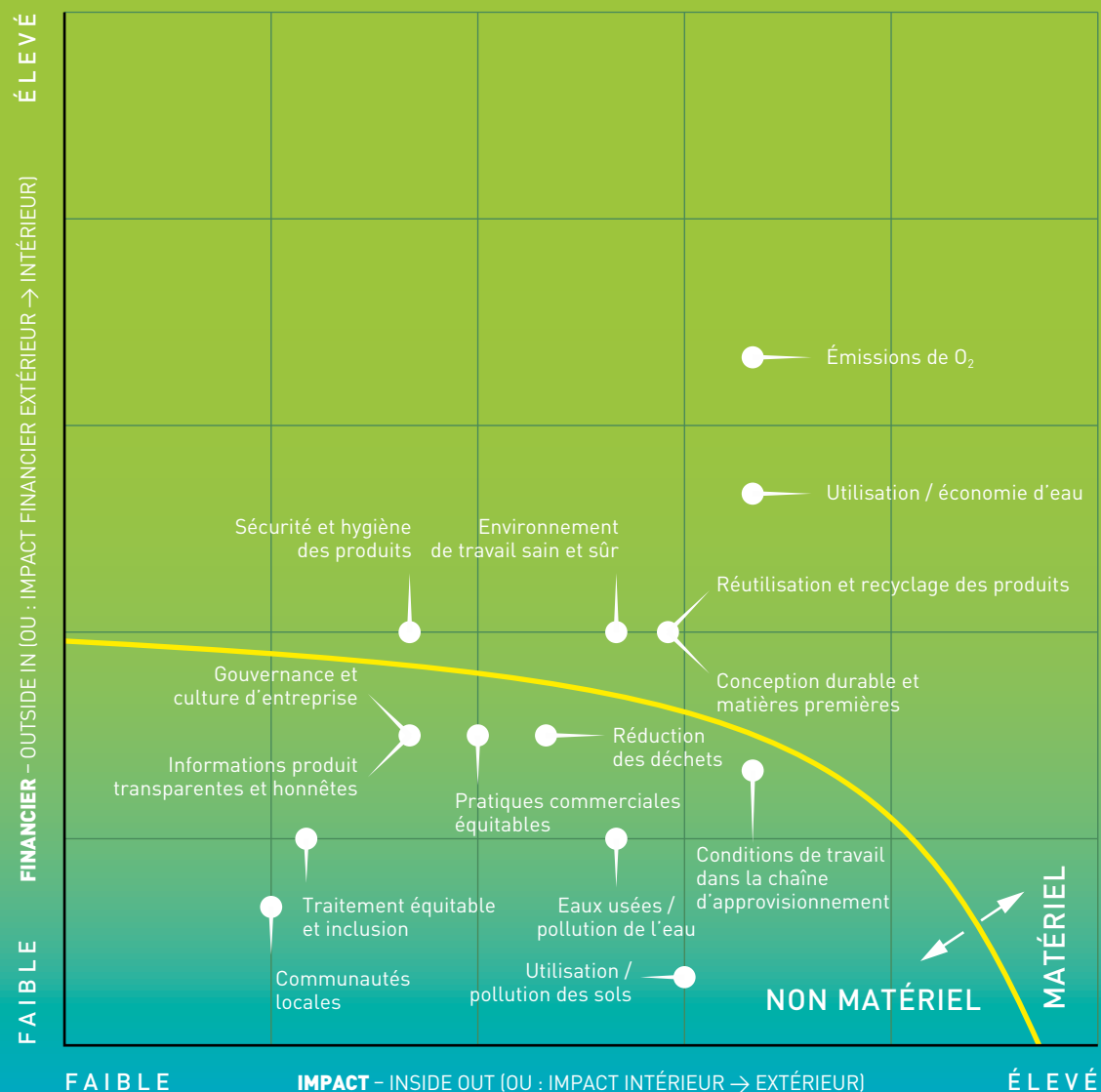
Tous les impacts, risques et opportunités ont été adaptés au contexte spécifique de la chaîne de valeur de Blycolin, en analysant où ils se produisent dans la chaîne et comment ils se rapportent à nos activités.

Blycolin surveille en permanence les perspectives des parties prenantes directes et indirectes (telles que la société dans son ensemble, les pairs, les autorités publiques et les associations sectorielles) en suivant les tendances du secteur et du marché, les évolutions des consommateurs et les changements de la législation internationale.

Les besoins et intérêts des principales parties prenantes de Blycolin (clients et utilisateurs finaux –, employés, blanchisseries partenaires et fournisseurs) ont été analysés et ont joué un rôle important dans l'identification des thèmes ESG matériels, des risques et des opportunités.

Parties prenantes Blycolin

Groupe de parties prenantes	Point de départ	Sujets clés	Mode d'engagement	Fréquence
Clients (hôtels, hospitalité)	Orientation client et service fiable	Linge durable, fiabilité des livraisons, qualité, circularité, transparence, données d'usage (gaz, eau, énergie), flux de déchets, écolabels, fin de vie, conditions de travail dans la chaîne	Gestion de compte, visites de service, service client, réseaux sociaux, enquêtes de satisfaction	Continu
Blanchisseries partenaires	Partenariat à long terme et collaboration opérationnelle	Consommation d'eau et d'énergie, qualité, sécurité au travail, innovation technique, besoin de coopération transparente et prévisible, accompagnement sur les exigences ESG (chaîne, réglementation, clients)	Réunions opérationnelles, rencontres partenaires, projets durables, mesures de qualité, visites, rapports mensuels, benchmarking	Mensuel
Fournisseurs textiles et autres	Achats durables, collaboration ouverte dans la chaîne	Transparence, traçabilité, ACV (Analyse du Cycle de Vie), circularité, conditions de travail, certifications, continuité, partenariats d'innovation, conditions de marché, volumes sécurisés	Réunions fournisseurs, code de conduite, politique d'achat, audits, évaluations d'approvisionnement	Trimestriel / selon projet
Employés internes	Équipes engagées = qualité et continuité	Sécurité, santé, formation, satisfaction au travail, culture de sécurité, parcours de développement, équilibre pro/perso, inclusion, diversité culturelle, diversité dans le management	Politiques RH, entretiens de développement, enquêtes de satisfaction, réunions d'équipe	Continu / Trimestriel
Fédérations professionnelles (FTN, FBT)	Normalisation et innovation communes dans le secteur des services textiles	Convention collective, législation, benchmarking, normes ESG sectorielles, innovation, fiabilité de la chaîne	Réunions membres, notes de politique, comités, initiatives sectorielles	Périodique / par thématique
Pouvoirs publics et régulateurs	Cadre légal pour la gestion d'impact et la transparence	Responsabilité du producteur, redevabilité ESG, transparence, certification (surtout en Belgique/Allemagne), subventions, pression réglementaire pour les partenaires	Conformité, rapports, consultations sectorielles, initiatives de chaîne	Annuel / par dossier
Communautés locales & ONG	L'ESG comme responsabilité partagée	Impact social, réutilisation, recyclage, soutien régional, partenariats comme Hotels for Trees, Made Blue	Partenariats, réseaux, projets communs, événements	Selon l'initiative / projet
Écoles & partenaires académiques	Inspirer les nouvelles générations et co-innover sur la durabilité	Design thinking, circularité, transparence de la chaîne, innovation	Conférences, présentations, stages, sessions d'inspiration	Ponctuel
Actionnaires	Rendement & création de valeur à long terme	Performances financières, intégration ESG, transparence, gouvernance	Rapports, assemblées générales, rapports de gestion	Périodique



Analyse de double matérialité

Déterminer la pertinence et évaluer l'impact

Les impacts, risques et opportunités ont été priorisés lors d'un atelier dédié avec le Comité de Pilotage ESG. Cette priorisation a été réalisée conformément aux principes de la double matérialité, ce qui signifie que les participants ont évalué à la fois l'impact de Blycolin sur l'environnement, la société et les parties prenantes, ainsi que les risques et opportunités qualitatives et financières pour l'entreprise elle-même.

L'impact a été évalué sur la base de son ampleur, de sa portée, de sa probabilité et du degré de réversibilité ou d'irréversibilité en cas de résultats négatifs. Les risques et opportunités pour Blycolin ont été évalués en fonction de leur probabilité et de leur ampleur, en tenant compte de l'horizon temporel pertinent.

Sur la base de cette analyse de double matérialité, la direction a déterminé la liste finale des thèmes matériels et leurs implications pour l'orientation stratégique de Blycolin et les priorités de reporting. La matrice ci-dessous présente les thèmes identifiés comme matériels.

Les conditions de travail dans la chaîne d'approvisionnement ont été évaluées comme très pertinentes lors de l'analyse de double matérialité. Cependant, nous avons conclu qu'il n'existe actuellement pas de visibilité suffisante sur l'impact réel de Blycolin sur ce sujet pour l'évaluer ou le noter avec précision. Par conséquent, nous allons approfondir cet impact au cours de l'année à venir afin de réévaluer sa matérialité.

Thèmes matériels en matière de durabilité

Le tableau ci-dessous montre la correspondance entre les thèmes matériels identifiés par Blycolin et les thèmes et sous-thèmes pertinents des normes ESRS.

Dans les sections ci-dessous, nous fournissons une explication pour chaque thème matériel, en décrivant l'impact, les risques et les opportunités identifiés, ainsi que la manière dont nous les gérons dans la pratique. Lorsque cela est possible, nous incluons des objectifs et des indicateurs clés de performance (KPI), ainsi qu'une explication des métriques pertinentes permettant de suivre les progrès réalisés par rapport à nos objectifs. Nos politiques, nos actions et nos performances en 2024 sont décrites en détail dans notre Rapport ESG.

ENVIRONNEMENT : CHANGEMENT CLIMATIQUE, RESSOURCES EN EAU ET MARINES, ET ÉCONOMIE CIRCULAIRE

L'impact matériel, les risques et les opportunités liés au changement climatique, aux ressources en eau et marines et à l'économie circulaire ont été identifiés et évalués dans le cadre de notre analyse de double matérialité, décrite à la page 38. Dans notre Rapport ESG, nous décrivons nos actions et renvoyons aux politiques pertinentes. Ci-dessous, nous présentons les indicateurs de performance sous-jacents tels que publiés dans le chapitre « Environnement » du Rapport ESG, accompagnés de précisions sur les méthodes de calcul.

Pour plus d'informations sur nos objectifs et leur évolution, veuillez consulter le chapitre « Feuille de route et ambitions ESG » du Rapport ESG.

Thèmes ESG matériels


	<ul style="list-style-type: none">■ Réduction des émissions de CO₂■ Préservation de l'eau■ Conception durable et matières premières■ Réutilisation et recyclage des produits	<ul style="list-style-type: none">■ E1 Changement climatique■ E3 Ressources en eau et marines■ E5 Économie circulaire	<ul style="list-style-type: none">■ Atténuation du changement climatique / énergie■ Consommation d'eau■ Flux entrants de ressources■ Flux sortants liés aux produits et services
	<ul style="list-style-type: none">■ Environnement de travail sain et sûr■ Qualité et hygiène des produits	<ul style="list-style-type: none">■ S1 Personnel interne■ S4 Consommateurs et utilisateurs finaux	<ul style="list-style-type: none">■ Conditions de travail■ Sécurité personnelle des consommateurs et/ou utilisateurs finaux
	<ul style="list-style-type: none">■ Conditions de travail dans la chaîne d'approvisionnement	<ul style="list-style-type: none">■ G1 Conduite des affaires	<ul style="list-style-type: none">■ Gestion des relations avec les fournisseurs

E1 CHANGEMENT CLIMATIQUE

Le tableau ci-dessous résume l'impact matériel, les risques et les opportunités liés à l'atténuation du changement climatique et à l'énergie, ainsi que notre approche de gestion.

Blycolin n'a pas encore défini d'objectifs formels en matière de changement climatique. Une stratégie climatique ainsi que les objectifs correspondants seront établis sur la base des données de référence de 2024 présentées dans ce rapport, ainsi que des émissions de Scope 3, qui doivent encore être déterminées.

IRO liés à l'atténuation du changement climatique et à l'énergie

Thème	Impact	Risques/opportunités	Gestion
Émissions de gaz à effet de serre dans nos propres activités et dans la chaîne d'approvisionnement en amont			
<div><ul style="list-style-type: none">■ Réduction des émissions de CO₂ de nos propres opérations■ Réduction des émissions de CO₂ dans la chaîne d'approvisionnement</div> <div><p>ENVIRONNEMENT</p></div>	<div><ul style="list-style-type: none">■ L'impact de notre propre exploitation (lavage des produits textiles et mouvements de transport entre les blanchisseries (partenaires) et les clients) sur le climat au travers des émissions de gaz à effet de serre.■ Émissions indirectes dans la chaîne d'approvisionnement associées aux activités des blanchisseries partenaires■ Les émissions indirectes dans la chaîne d'approvisionnement liées aux biens achetés (textiles),■ Les flux logistiques entrants (entre les fournisseurs de production et Blycolin) faisant appel au transport à haute teneur en carbone contribuent au changement climatique</div>	<div><ul style="list-style-type: none">■ Législation : risque de transition : en raison de modification/renforcement des réglementations, ce qui peut entraîner des coûts de mise en conformité plus élevés et d'éventuelles amendes/pénalités en cas de non-conformité.■ Demande des clients/du marché : la durabilité sera une considération importante pour les fournisseurs de capitaux et les clients de Blycolin (et leurs utilisateurs finaux) lors de l'approvisionnement de leurs services de linge. Coûts élevés pour des produits et des processus durables.</div>	<div><ul style="list-style-type: none">■ Nous surveillons activement la consommation d'énergie dans nos blanchisseries et utilisons ces informations pour (ré)investir dans nos processus de blanchisserie en économisant de l'énergie.■ Nous optimisons les itinéraires en termes de distance, de chargement et de fréquence et utilisons des véhicules électriques dans la mesure du possible.■ Les blanchisseries partenaires sont tenues de s'engager auprès du SCOC qui fixe des exigences en matière d'aspects sociaux et environnementaux.■ Nous surveillons la consommation d'énergie de nos blanchisseries partenaires par le biais de rapports trimestriels et comparons les performances.■ Nous organisons des rencontres de blanchisseries partenaires pour partager nos expériences et apprendre les uns des autres.■ Nous attendons de nos fournisseurs une coopération en matière de transparence de la chaîne d'approvisionnement et des données.</div>

E1-6 ÉMISSIONS DE GAZ À EFFET DE SERRE – SCOPE 1 ET 2

Émissions totales de gaz à effet de serre (tCO ₂ e)	2024	2023	Différence
Émissions Scope 1	8.798	9.055	-257
Émissions Scope 2 (approche basée sur le marché)	719	864	-145
Total	9.517	9.919	-402

Consommation d'énergie et mix énergétique (MWh)	2024	2023	Différence
Consommation de combustibles issus du pétrole brut et des produits pétroliers	7.028	6.762	266
Consommation de gaz naturel	38.269	40.096	-1.827
Consommation d'électricité, chaleur, vapeur et froid achetés ou acquis	3.131	4.297	-1.166
Consommation totale provenant de sources non renouvelables	48.428	51.155	-2.727
Consommation d'électricité, chaleur, vapeur et froid renouvelables achetés provenant de sources renouvelables	1.464	346	1.118
Consommation d'énergie renouvelable autoproduite	420	459	-39
Consommation totale provenant de sources renouvelables	1.884	805	1.079
Consommation énergétique totale	50.312	51.960	-1.648
Part des combustibles fossiles dans la consommation énergétique totale	96%	98%	-2%
Part des sources renouvelables dans la consommation énergétique totale	4%	2%	2%

Principes de reporting des indicateurs

Explication des calculs des émissions de Scope 1, 2 et 3 et des données énergétiques

Nous avons mesuré nos émissions de gaz à effet de serre (GES) selon la méthode du contrôle opérationnel, ce qui inclut toutes les blanchisseries, bureaux et véhicules détenus par Blycolin aux Pays-Bas, en Belgique, en Allemagne et en Pologne. Les émissions ont été calculées conformément aux normes comptables du GHG Protocol. Le présent rapport comprend les émissions directes de GES (Scope 1) issues des activités propres à Blycolin, ainsi que les émissions indirectes (Scope 2) liées à la production d'énergie achetée. Pour les émissions indirectes générées dans l'ensemble de la chaîne de valeur (Scope 3), nous avons commencé à collecter et documenter les données pertinentes. Le rapport complet sur le Scope 3 débutera en 2026.

Scope 1

Les principales catégories d'émissions du Scope 1 concernent :

- La combustion stationnaire (utilisation de gaz naturel dans les blanchisseries détenues par Blycolin et le chauffage des bureaux) ;
- La combustion mobile (camions et véhicules de société / en leasing).

Les émissions liées à la consommation de gaz (en mètres cubes) dans nos blanchisseries aux Pays-Bas (environ 72 % du total) sont basées sur des données réelles, relevées par compteurs.

La consommation de gaz dans les blanchisseries situées en Belgique et en Allemagne, ainsi que dans les bureaux de différents pays, repose sur une combinaison de relevés de compteurs et de factures des fournisseurs. Les émissions des camions et voitures (en leasing) sont quant à elles calculées à partir de données physiques primaires, notamment les volumes de carburants (essence et diesel) consommés, exprimés en litres.

Scope 2

La seule catégorie d'émissions significative du Scope 2 concerne l'électricité achetée pour nos propres blanchisseries, bureaux et véhicules (en leasing). Les calculs de la consommation d'électricité sont basés sur des données physiques (kWh), obtenues via des relevés de compteurs ou des factures de fournisseurs.

Les émissions du Scope 2 ont été calculées selon deux méthodes :

- Méthode basée sur le marché (market-based) : utilisée uniquement aux Pays-Bas, basée sur le label énergétique fourni par notre fournisseur d'électricité.
- Méthode basée sur la localisation (location-based) : appliquée en Belgique, en Allemagne et en Pologne, où les données spécifiques des fournisseurs ne sont pas encore disponibles. Les facteurs d'émission standard de chaque pays ont donc été utilisés.

Énergie

Les données figurant dans le tableau énergétique à la page 41 sont issues des calculs des Scopes 1 et 2, en tenant compte des mêmes hypothèses et limitations. Les volumes d'énergie ont été convertis de leurs unités d'origine (par ex. : m³ de gaz naturel, litres d'essence/diesel) en mégawattheures (MWh) à l'aide de facteurs de conversion standards.

E3 - RESSOURCES EN EAU ET MILIEUX MARINS

Le tableau ci-dessous présente un résumé de nos impacts matériels et des risques associés à l’eau et aux ressources marines, ainsi que notre approche de gestion en la matière.

Blycolin n’a pas encore défini d’objectifs formels en matière de consommation d’eau. En 2025, cet objectif sera établi sur la base des données de référence de 2024, en tenant compte des chiffres historiques à des fins de comparaison.

Questions d’importance majeure (IRO) liées à l’eau et aux ressources marines



Thème	Impact	Risques/opportunités	Gestion
Consommation d’eau			
<div>■ Consommation d’eau dans les opérations propres et chez les blanchisseries partenaires en amont</div> <div></div>	<div>■ Impact lié à la rareté de l’eau : les activités de Blycolin ainsi que celles de sa chaîne d’approvisionnement ont un impact sur la consommation d’eau et la rareté de cette ressource. Cela inclut l’eau utilisée pour la production des textiles achetés (culture du coton et fabrication textile), ainsi que la consommation d’eau des blanchisseries (partenaires).</div>	<div>■ Perturbation du service : l’impossibilité d’accéder à des ressources en eau adéquates — ou une augmentation significative des coûts liés à la sécheresse ou à la rareté — pourrait perturber les opérations (blanchisseries internes) et/ou la chaîne d’approvisionnement (blanchisseries partenaires).</div>	<div>■ Nous suivons activement la consommation d’eau par kilo de linge traité dans nos propres blanchisseries. Des données sont collectées pour chaque site et des mesures correctives sont prises si nécessaire. À partir de 2025, ce système sera étendu à nos blanchisseries partenaires.</div> <div>■ Nous investissons dans de nouvelles machines ainsi que dans la mise en œuvre de technologies et d’innovations permettant une utilisation plus efficace de l’eau.</div> <div>■ Les blanchisseries partenaires doivent adhérer à notre Code de conduite externe, qui énonce des exigences sociales et environnementales claires.</div> <div>■ Nous suivons la consommation d’eau de nos partenaires via des rapports trimestriels et comparons leurs performances à l’aide de benchmarks sectoriels.</div> <div>■ Nous organisons des sessions d’échange de connaissances avec les blanchisseries partenaires afin d’apprendre les uns des autres et d’encourager l’amélioration continue</div>

Consommation d’eau 2023 et 2024

Consommation d’eau (m³)	2024	2023	Différence
Eau potable	153.991	164.499	-10.508
Eau souterraine	35.308	36.463	-1.155
Total	189.299	200.962	-11.663
Consommation d’eau par kg de linge traité	4,62	4,94	-0,33

Principes de reporting des indicateurs

La consommation d’eau indiquée dans ce rapport repose principalement sur des données relevées directement via les compteurs. Lorsque cela n’était pas possible, l’utilisation de l’eau a été estimée à partir des factures des fournisseurs. Dans certains cas, des hypothèses ont dû être formulées, car les périodes de facturation ne correspondaient pas toujours à la période de reporting de ce rapport ESG.

E5 - ÉCONOMIE CIRCULAIRE

Le tableau ci-dessous présente un résumé de nos impacts matériels et des opportunités liées à l'économie circulaire, ainsi que notre approche de gestion en la matière.

Les IRO concernant l'économie circulaire



Thème	Impact	Risques/ opportunités	Gestion
Matières premières entrantes			
<ul style="list-style-type: none">■ Conception durable et matières premières	<ul style="list-style-type: none">■ Les choix relatifs à l'utilisation de matériaux et de matières premières dans les produits textiles, ainsi qu'à la conception (circulaire) des produits, influencent la réutilisation des ressources, la circularité, la durée de vie des articles et la consommation d'énergie lors de la production initiale et dans les blanchisseries.	<ul style="list-style-type: none">■ La demande croissante des clients pour des produits durables peut constituer un avantage concurrentiel	<ul style="list-style-type: none">■ Blycolin s'engage à proposer un assortiment destiné à la location entièrement durable comme facteur de différenciation sur le marché.■ Nous réalisons des analyses du cycle de vie (ACV). En collaboration avec bAwear et nos fournisseurs, nous analysons les produits textiles sur la base de leurs émissions de CO₂, leur consommation d'eau, leur utilisation d'énergie et l'occupation des sols. Ces données nous permettent d'avoir une vision complète de l'impact environnemental de la Collection Blycolin.■ Nous évaluons tous les nouveaux développements produits en fonction de leur impact environnemental.■ Nous attendons de nos fournisseurs qu'ils collaborent à la transparence de la chaîne d'approvisionnement et au partage des données.
Flux sortants de matières dans les produits et services			
<ul style="list-style-type: none">■ Réutilisation et recyclage des produitsg 	<ul style="list-style-type: none">■ La réutilisation et le recyclage des produits textiles de Blycolin en tant que matières premières secondaires permettent de prolonger la durée de vie des textiles et de leurs matériaux, de renforcer la circularité et la réutilisation, et ainsi de réduire l'impact environnemental.		<ul style="list-style-type: none">■ Blycolin s'engage à construire une chaîne textile circulaire et à parvenir à une réutilisation complète des textiles.■ Nous mettons en place des partenariats structurés pour organiser ensemble les flux des retours, afin de rendre le recyclage non seulement possible, mais aussi évolutif à grande échelle.■ Nous collaborons avec des partenaires d'innovation pour l'upcycling du linge réformé ainsi qu'avec des partenaires qui lui donnent une seconde vie.■ Nous développons des cahiers des charges clairs par groupe de produits, en privilégiant les matériaux mono-composants, les fibres recyclables et, lorsque cela est possible, les contenus recyclés.

FLUX DE MATÉRIAUX ENTRANTS

En 2024, les objectifs suivants ont été définis pour notre collection de location durable :

- À partir de 2025, tous les nouveaux produits de notre collection de location contiendront des matériaux partiellement durables.
- D'ici 2030, 90 % de la collection proviendra de sources durables.
- D'ici 2035, au moins 50 % des articles de la collection de location de Blycolin intégreront des fibres issues de textiles en fin de vie provenant de notre propre chaîne d'approvisionnement (industrielle).

Kg	2024	%
Coton vierge	822.394	64%
Coton BCI (Better Cotton Initiative)	105.174	8%
Coton CmiA (Cotton made in Africa)	128.158	10%
Coton équitable certifié GOTS	27.400	2%
Coton certifié OCS (Organic Content Standard)	45	0%
Coton recyclé (pré-consommation)	7.122	1%
Coton recyclé (post-consommation)	-	0%
Lyocell (reste identique)	1.682	0%
Polyester vierge	150.734	12%
Polyester recyclé	46.257	4%
Total	1.288.965	100%

Kg	2024	%
Matériau vierge	973.128	75%
Matériau vierge avec label de durabilité	262.459	20%
Matériaux recyclés	53.379	4%
Total	1.288.965	100%

Principes de reporting des indicateurs

Nos fournisseurs privilégiés transmettent régulièrement à Blycolin des données concernant le nombre d'articles achetés par pays. Pour chaque article, le poids et la composition des matériaux sont connus. Sur la base de la quantité achetée, du poids et de la composition, le tableau ci-dessus a été établi.

MATÉRIAUX SORTANTS

En 2024, les objectifs suivants ont été définis en matière de réutilisation et de recyclage des produits :

- D'ici 2028, 100 % de nos produits en fin de vie seront proposés au recyclage ou bénéficieront d'une seconde vie durable.
- D'ici 2030, 25 % du volume en fin de vie mis sur le marché sera transformé en nouvelles matières premières destinées à la production textile.
- D'ici 2050, 100 % du volume en fin de vie mis sur le marché sera transformé en nouvelles matières premières destinées à la production textile.

Kg	2024	%
Chiffons de nettoyage & secteur automobile	245.736	52%
Seconde main et recyclage	140.650	30%
Œuvres caritatives	82.078	18%
Total	468.464	100%

Principes de reporting des indicateurs

Notre flux de déchets textiles est collecté dans les entrepôts de chaque pays, puis expédié ou récupéré par des partenaires désignés. Pour chaque pays, nous enregistrons le nombre de kilos de textiles envoyés à chaque partenaire. Chaque partenaire nous a fourni des informations sur la manière dont les textiles sont traités. En 2024, ces flux ont été catégorisés selon les trois catégories présentées ci-dessus.

SOCIAL : PERSONNEL INTERNE, CONSOMMATEURS ET UTILISATEURS FINAUX

L'impact significatif, les risques et les opportunités liés à notre personnel interne, nos consommateurs et les utilisateurs finaux ont été identifiés et évalués dans le cadre de notre analyse de double matérialité, telle que décrite à la page 38. Dans le rapport ESG, nous présentons les actions mises en œuvre et renvoyons vers les politiques concernées. Vous trouverez ci-dessous les indicateurs de performance sous-jacents, tels que rapportés dans les chapitres « Social » et « La qualité comme fondement, l'ESG comme boussole », accompagnés d'explications sur les méthodes de calcul.


Pour plus d'informations sur l'élaboration de nos objectifs, veuillez consulter le chapitre « Feuille de route ESG et ambitions » du rapport ESG.

S1. PERSONNEL INTERNE

Le tableau ci-dessous présente un résumé des risques significatifs liés au personnel de Blycolin, ainsi que notre approche de gestion.

Blycolin n'a pas encore défini d'objectifs formels en matière de conditions de travail saines et sécurisées. Ces objectifs seront établis en 2025, sur la base de définitions claires et de premières mesures de référence.

Questions d'importance majeure liées aux conditions de travail internes

Thème	Impacts	Risques/opportunités	Gestion
Conditions de travail			
<div>■ Environnement de travail sain et sécurisé</div> <div></div>		<div>■ Risque d'accidents sur le lieu de travail (blanchisseries, bureaux) et/ou sur la route (transport, trajets domicile-travail) en raison d'un manque de procédures et de culture en matière de santé et de sécurité. Cela peut entraîner de l'absentéisme, des perturbations opérationnelles (notamment dans les blanchisseries), une absence de couverture d'assurance en cas d'incident, des réclamations de la part des employés, ainsi qu'un risque de dommage à la réputation.</div>	<div>■ Blycolin élabore une politique globale de santé et de sécurité applicable dans tous les pays, conformément aux lois et réglementations nationales. Cette politique repose sur des principes clairs, inspirés des conventions de l'OIT, des lignes directrices des UNGP et des normes de l'OCDE.</div> <div>■ Chaque site dispose d'un responsable sécurité dédié, d'un inventaire et d'une évaluation actualisés des risques (RI&E), ainsi que de plans d'urgence concrets. Le bien-être mental fait l'objet d'une attention particulière, avec notamment la présence de personnes de confiance et une politique de prévention du stress, du harcèlement et des comportements inappropriés.</div>

INFORMATIONS SUR LES EMPLOYÉS PAR TYPE DE CONTRAT ET PAR SEXE

(fin de période)	Homme	Femme	Autre	Total
Nombre total d'employés	186	215	0	401
Effectif en équivalent temps plein (ETP)	160,3	191,0	0,0	351,3

Nombre total d'employé (à la fin de la période)	Homme	Femme	Autre	Total
Contrat CDI	n.a.	n.a.	n.a.	354
Contrat CDD	n.a.	n.a.	n.a.	47
Contrat zéro heure				
Temps partiel	n.a.	n.a.	n.a.	129
Temps plein	n.a.	n.a.	n.a.	272

Nombre d'employés (à la fin de la période) par pays	NL	DE	BE	PL	Total
Contrat CDI	218	53	73	10	354
Contrat CDD	24	23	0	0	47
Contrat zéro heure	0	0	0	0	0
Temps partiel	84	28	16	1	129
Temps plein	158	48	57	9	272

Principes de reporting des indicateurs

Les données relatives au personnel proviennent principalement des systèmes RH utilisés dans les différents pays. Pour les blanchisseries, des rapports de production internes ont également été utilisés, par exemple pour le suivi des heures de travail hebdomadaires. Certaines données spécifiques (comme le nombre d'accidents et de décès) ont été collectées directement par le biais d'enquêtes menées auprès des responsables dans les différents pays et unités opérationnelles.

Taux de rotation du personnel	Effectif
Nombre total de départs d'employés	54
Taux de rotation annuel	1,1%

Cadres dirigeants (hommes/femmes) – 2024	2024	%
Nombre total d'hommes	13	59%
Nombre total de femmes	9	41%

Accidents enregistrés	
Nombre total d'accidents du travail enregistrables (personnel interne)	14
Taux de fréquence des accidents du travail (personnel interne)	0,025

Blessures, accidents mortels et maladies professionnelles	
Nombre total de décès liés à des accidents du travail ou à des maladies professionnelles (personnel interne)	0
Nombre total de décès liés à des accidents du travail ou à des maladies professionnelles (personnel externe sur nos sites)	0

Précisions méthodologiques :


- Le nombre d'ETP, les effectifs totaux et la répartition par type de contrat reflètent la situation à la fin de l'année 2024
- Taux de rotation du personnel = nombre de départs en 2024 / (nombre total d'employés à fin d'année × 12)
- Taux d'accidents de travail enregistrables (personnel interne) = nombre d'accidents enregistrés / nombre total d'heures travaillées en 2024. La majorité des heures travaillées provient des rapports de production internes. Les heures restantes ont été estimées en multipliant le nombre d'ETP en fin d'année par le nombre moyen d'heures travaillées (heures contractuelles moins jours de congé et jours fériés).

S4. CONSOMMATEURS ET UTILISATEURS FINAUX

Le tableau ci-dessous présente un résumé des risques significatifs liés aux consommateurs et utilisateurs finaux de Blycolin, ainsi que notre approche de gestion.

Blycolin n’a pas encore défini d’objectifs formels en matière de qualité et d’hygiène des produits. Ces objectifs seront établis en 2025, sur la base de définitions claires et de premières mesures de référence.

IRO en lien avec les consommateurs et les utilisateurs finaux

Thème	Impact	Risques/opportunités	Gestion
Sécurité des consommateurs et/ou des utilisateurs finaux			
<div>■ Qualité et hygiène des produits</div> <div></div>		<div>■ La dépendance à l’égard des blanchisseries partenaires pour garantir l’hygiène et la qualité des processus de lavage (et donc des produits) peut entraîner des déséquilibres entre l’offre et la demande. Cela pourrait nuire à notre capacité à fournir des produits et services de qualité, à des prix compétitifs.</div>	<div>■ Blycolin garantit la qualité grâce à des cahiers des charges stricts, des contrôles qualité structurés et un suivi continu, aussi bien dans ses propres blanchisseries que chez ses partenaires. Les retours clients sont activement utilisés pour améliorer en permanence les processus et les produits.</div>

G1. GOUVERNANCE : CONDUITE DES AFFAIRES

La matérialité d’impact, les risques et les opportunités liés à notre personnel, nos consommateurs et nos utilisateurs finaux ont été identifiés et évalués dans le cadre de notre analyse de double matérialité, telle que décrite à la page 38.

Dans notre rapport ESG, nous présentons les actions mises en œuvre et renvoyons vers les politiques concernées dans les chapitres « Social » et « Gouvernance et conduite éthique des affaires », accompagnés des explications sur les indicateurs associés.

Le tableau ci-dessous présente un résumé des impacts et risques matériels liés à la gouvernance, ainsi que notre approche de gestion.

En 2024, les objectifs suivants ont été définis en matière d’approvisionnement responsable et de conditions de travail dans la chaîne d’approvisionnement :

- D’ici fin 2027, toutes les blanchisseries partenaires (représentant 80 % de notre volume externalisé) auront signé notre Code de conduite externe.
- D’ici 2030, toutes les blanchisseries partenaires auront fait l’objet d’un audit portant sur des conditions de travail saines et sécurisées.
- D’ici fin 2025, tous les fournisseurs textiles stratégiques (représentant 80 % de nos achats directs pour la collection Blycolin) auront signé notre Code de conduite externe.
- D’ici 2030, tous les fournisseurs textiles stratégiques de la collection Blycolin auront fait l’objet d’un audit ESG indépendant, réalisé par un tiers.
- D’ici 2028, tous les achats liés aux installations (facility procurement) seront entièrement durables.

IRO en lien avec le comportement éthique et professionnel

Thème	Impact	Risques/opportunités	Gestion
Gestion des relations avec les fournisseurs			
<div>■ Approvisionnement responsable / conditions de travail dans la chaîne d’approvisionnement</div> <div></div>	<div>■ L’impact des conditions de travail chez les partenaires de la chaîne d’approvisionnement — dans la culture du coton, les processus de production, les blanchisseries partenaires ainsi que chez leurs propres fournisseurs (ressources de production) — sur le bien-être des travailleurs de la chaîne. Les thèmes clés incluent : des salaires équitables et décents, ainsi que des conditions de travail respectueuses chez les partenaires et fournisseurs (textile et ressources de production) de Blycolin.</div>	<div>■ Les attentes des parties prenantes et les réglementations (CSDD, CSRD, HRDD) exigent de plus en plus d’actions, de politiques et de données concrètes concernant les conditions de travail dans la chaîne de valeur. Le fait de ne pas mettre en place des mécanismes et procédures conformes à ces exigences croissantes peut accroître le risque que des produits ou services soient, sans le savoir, issus de zones de production ou de blanchisseries partenaires exposées à des pratiques (de production) non durables, avec pour conséquence un risque de non-conformité réglementaire et d’atteinte à la réputation.</div> <div>■ Le risque que des fournisseurs en amont peu visibles, en raison de contrôles internes inefficaces, soient à l’origine de pertes financières (problèmes de solvabilité) ou de dommages réputationnels (par exemple : travail des enfants ou mauvaises conditions de travail dans les blanchisseries).</div>	<div>■ Les fournisseurs sont tenus d’adhérer au Code de conduite externe, qui définit des normes en matière sociale et environnementale.</div> <div>■ Blycolin sélectionne ses fournisseurs et réalise des audits afin de contrôler le respect des standards environnementaux et sociaux.</div>

Siège social

Heksekamp 33
5301LX Zaltbommel
Pays-Bas

T +31 (0)418 54 18 00
E welkom@blycolin.com
www.blycolin.com

